



Kombinerat
Tekniskt Dokument II
med
Tillämpningskrav

1 april 2006 – 28 februari 2011

Tekniskt Dokument II godkänt av PEFC 28 feb. 2006
Tillämpningskrav godkända av Svenska PEFCs styrelse den 28 juni 2006

Texten i det Tekniska Dokumentet II skrivs med stil Times New Roman (12)
Texten i Tillämpningskrav skrivs indraget med stil Helvetica (9) italics

För ytterligare information se:

- Svenska PEFC: www.pefc.se
- Internationella PEFC: www.pefc.org

Innehållsförteckning:

0.	Ordlista	5
1.	Bakgrund	10
2.	Organisationer för svensk PEFC certifiering.....	11
2.1	Svenska PEFC ek. för.....	11
2.2	Ackrediteringsorganisation.....	11
2.3	Certifieringsorganisationer	11
2.3.1	Skogscertifiering	11
2.3.2	Spårbarhetscertifiering	12
2.4	Paraplyorganisationer	12
3.	Struktur och syfte med svensk PEFC certifiering.....	13
3.1	Skogscertifiering	13
3.1.1	Direktcertifiering av skogsägare	13
3.1.2	Gruppcertifiering genom paraplyorganisation av skogsägare	13
3.2	Entreprenörs-certifiering.....	13
3.2.1	Direktcertifiering av skogsentreprenör.....	13
3.2.2	Gruppcertifiering genom paraplyorganisation av skogsentreprenörer	14
3.3	Spårbarhetscertifiering	14
3.3.1	Direktcertifiering av virkesorganisation/industri	14
3.3.2	Gruppcertifiering genom paraplyorganisation av virkesorganisationer / industrier	14
4.	Ledningssystem.....	15
5.	Certifieringsansvar.	17
5.1	Skogscertifiering	17
5.1.1	Skogsägaransvar vid direktcertifiering för skogscertifikat.....	17
5.1.2	Paraplyorganisationers ansvar vid skogscertifiering i grupp.....	19
5.1.3	Skogsägarens ansvar vid skogscertifiering i grupp	22
5.2	Entreprenörs-certifiering.....	23
5.2.1	Entreprenörsansvar vid direktcertifiering.....	23
5.2.2	Paraplyorganisationens ansvar vid entreprenörs-certifiering i grupp	24
5.2.3	Entreprenörens ansvar vid entreprenörs-certifiering i grupp	26
5.3	Spårbarhetscertifiering	27
5.3.1	Virkesorganisationens ansvar vid direktcertifiering.....	27
5.3.2	Paraplyorganisationens ansvar vid spårbarhetscertifiering i grupp	28
5.3.3	Virkesorganisationens ansvar vid spårbarhetscertifiering i grupp.....	29
6.	Svensk PEFC skogsstandard	30
6.1	Introduktion	30

6.2	Skogsbruksstandard	30
6.2.1	Allmänt	30
6.2.2	Aktivt, ekonomiskt skogsbruk.....	30
6.2.3	Nya oprövade metoder och kemiska medel	31
6.2.4	Utländska trädslag.....	32
6.2.5	Skydd av vatten och vattenlevande organismer	32
6.2.6	Metoder för att skydda marken	32
6.2.7.	Skogshälsa.....	32
6.3	Social standard	33
6.3.1	Lagar och arbetsmarknadsvillkor	33
6.3.2	Anställningsförhållanden	33
6.3.3	Arbetsmiljö.....	33
6.3.4	Arbetsorganisation	33
6.3.5	Grundkompetens	33
6.3.6	Kompetensutveckling.....	34
6.3.7	Urkoppling av kriterierna 6.3.1. - 6.3.6.....	34
6.3.8	Samebefolkningen och rennäringen	34
6.3.9	Rekreation och allemansrätt.....	34
6.3.10	Landsbygdsutveckling.....	34
6.4	Miljöstandard.....	35
6.4.1	Områden avsatta för naturvårdsändamål	35
6.4.2	Nyckelbiotoper.....	36
6.4.3	Områden med höga naturvärden	36
6.4.4	Blöt skogsmark och dikning.....	37
6.4.5	Kant / skyddszoner / hänsynsytor.....	37
6.4.6	Naturvärdesträd/utvecklingsträd	38
6.4.7	Död ved.....	38
6.4.8	Lövträd.....	39
6.4.9	Bränning.....	39
6.4.10	Landskapsekologi och viltvård.....	40
6.4.11	Kulturmiljö.....	40
7.	Tvister	41
8.	Ny kunskap.....	43
	Fig 1. Organisationsstruktur för Svenska PEFC	44
	Fig. 2. Ackrediteringsansvar, certifieringsansvar och certifierings-funktioner ..	45
	Fig. 3. Schema för svensk PEFC-certifiering.....	46
	Bilaga A. ILO-konventioner och rekommendationer	47
	Bilaga B. Svenska proceduren för utarbetande av PEFCs skogsstandard.....	48

Bilaga C. Policy för Offentlighet för Svenska PEFC.....	52
Bilaga D. Svenska PEFCs Policy för Nyckelbiotoper.....	55
Bilaga E. Policy Rennäringsintressen i Svenska PEFC.....	58

0. Ordlista

Ackreditering	Ackreditering är en kompetensprövning som sker enligt europeiska och internationella standarder. Ackrediteringsorgan är den organisation som utför ackrediteringen genom att fortlöpande kontrollera att det ackrediterade företaget är kompetent att utföra de provningar, certifieringar och kontroller som det är ackrediterat för. En ackrediterad certifierare håller kompetens för certifiering. PEFC bygger på ett oberoende system för ackreditering och certifiering. Certifieringsföretaget skall vara ackrediterat av internationellt erkänt ackrediteringsorgan (dvs. ingå i International Accreditation Forum eller i "European co-operation for Accreditation´s" avtal om ömsesidigt erkännande).
Avverkningsrätt	Rätt att avverka skog på annans fastighet i enlighet med ett upplåtelseavtal.
Biodiversitet	Biologisk mångfald. Den totala variationen av livsformer inom arter, mellan arter, mellan naturtyper och mellan ekosystem. Biodiversitet kan beräknas på flera olika sätt.
Biologiska bekämpningsmedel	Bekämpningsmedel bestående av levande organismer.
Biotopskyddsområden	Område – oftast 2-5 hektar - avsatt av Skogsstyrelsen på privat mark för skydd av livsmiljö för hotade växt- och djurarter. Området tillhör en av SKS:s 18 listade naturtyper. Intrångsersättning utgår.
Boreal zon	Norra barrskogsregionen.
Brandlyror	Brandskada på stammen av träd som överlevt tidigare skogsbrand.
Brandrisk	SMHI:s (Statens Meteorologiska och Hydrologiska Institutets) officiella klassificering av aktuell risk för brand i skog och mark.
Certifikat	Garanti för att en produkt eller en tjänst är utförd enligt en given standard. Certifiering är den process genom vilken en oberoende part lämnar skriftliga garantier att produkter eller tjänster följer en given standard. Certifieringsorganisationer utför certifiering av produkter eller tjänster.
"Chain of Custody"	Spårbarhet. Garanti för att hela kedjan från råvara till slutprodukt följer en given standard. PEFC Council - Chain of Custody of Forest Based Products Requirements . I PEFC krävs att varje organisation i kedjan har rutiner för att korrekt ange hur stor andel av den inköpta varan från föregående led som är certifierad.
"Cites"	Convention on International Trade in Endangered Species.
Drivning	Avverkning och utforsling av virke.
Ecoplug	System för att injicera bekämpningsmedel i enskilda växtindivider.
Ekologisk landskapsplanering	Ett sätt att planera naturresursanvändning för att uppnå vissa ekologiska mål. Särskilt arter med krav som rör större områden än skogsbestånd kan gynnas vid ekologisk landskapsplanering.
EMAS	Eco Management and Audit Scheme - EU:s frivilliga miljölednings- och miljöstyrningsförordning.
Extern revision	se Tredjepartsrevision.
Flermålsskogsbruk	Skogsbruk med flera mål än virkesproduktion med miljöhänsyn.
Fornminnesregistret	Riksantikvarieämbetets (RAÄ) forminnesregister.
Frisk skogsmark	Skogsmark med god vattentillgång, grundvattenyta på 1-2 meters djup.
Fuktig sedimentmark	Skogsmark på sedimentär jordart och med riklig vattentillgång, grundvattenytan

	på mindre än 1 meters djup.
Fuktig skogsmark	Skogsmark med riklig vattentillgång, grundvattenytan på mindre än 1 meters djup.
Föryngringsavverkning	Avverkning i syfte att åstadkomma ny skog genom skogsodling eller naturlig föryngring.
Föryngringsmaterial	Frö och plantor för nyanläggning av skog.
Gruppcertifiering	Skogscertifiering av en grupp mindre skogsägare under ett certifikat s.k. paraply.
Grön skogsbruksplan	Skogsbruksplan som redovisar produktionsskogen och de avsatta NO-, NS-områdena.
Grönt kort i skogen	Vidareutbildningsprogram för skogsentreprenörer, maskinförare, skogsarbetare och skogsåkare vid Gammelkroppa skogsskola.
Hemiboreal zon	Södra barrskogsregionen.
Hyggesbränning	Bränning efter avverkning i syfte att skapa förutsättningar för föryngring och naturvård.
Högstubbar	Avsevärt högre stubbar än normalt, som i naturvårdssyfte lämnats kvar efter avverkning.
”ILO”	International Labour Organisation, Internationella arbetarorganisationen. Självständigt fackorgan inom FN.
Impediment	Skogsmark med en virkesproducerande förmåga under en skogskubikmeter per hektar och år.
Intern revision	Kontroll av standardens efterlevnad hos certifierade organisationer utförd av egen personal.
ISO 14001	se SS-EN ISO 14001.
”ITTA”	International Tropical Timber Agreement.
K / PF	Kombinerade skötsel mål / Produktion med Förstärkt naturvård.
Kalmark	Skogsmark som är kal eller där träd och skogsplantor ej fyller kraven på ett återbeskogad bestånd.
Kontroversiella källor	Olaglig eller av samhället icke auktoriserad avverkning. Exempel på sådan avverkning omfattar avverkning i skogar skyddade enligt lag. Motsvarande gäller även för avverkning i skogar som enligt offentlig publicering/kungörelse av statlig myndighet (eller annan organisation med legalt uppdrag att göra detta) är planerade att strikt skyddas enligt lag, utan att den statliga myndigheten (eller auktoriserade enheten) gett tillstånd till denna åtgärd.
Korttidsanställning	Anställning för begränsad tid, användes företrädesvis för plantering.
Knäckesjuka	Sjukdom på tall som orsakas av en rostsvamp vilken värdväxlar mellan asp och tall. Tallens årsskott deformeras eller knäcks.
Landskapsanalys	se Ekologisk landskapsplanering.
Landskapsekologisk planering	se Ekologisk landskapsplanering.
Ledningssystem	Standard för rutiner för styrning av verksamheten i en organisation.
Markberedning	Behandling av mark i syfte att blottlägga mineraljord inför föryngring med frö eller plantor.
Miljöklass	Vägverkets (tidigare Naturvårdsverkets) miljöklassningssystem för fordonsbränslen. För diesel finns klasserna 1, 2 och 3; för bensin 1 och 2. Lägre klass är mer miljövänlig.

Miljöledningsstandarden ISO 14001	se SS-EN ISO 14001.
Miljöledningssystem	se Ledningssystem, avser i detta fall miljöstandardkrav.
MKB	Miljökonsekvensbeskrivning.
Mångbruk	se Flermålsskogsbruk.
Naturlig förnygring	Förnygring uppkommen genom självsådd (eller skottskjutning).
Naturlig störningsdynamik	De störningar av typen brand, storm eller insektsangrepp som naturligt stör en given skogstyp.
Naturvårdsavtal	Civilrättsligt avtal mellan Skogsstyrelsen och skogsägare rörande naturvård i skog. Tecknas ofta på 50 år.
Naturvårdsbränning	Bränning av skogsmark - med viss andel stående skog - i syfte att skapa levnadsbetingelser för brandkrävande arter.
Naturvärde	<p>Skogens värde för biologisk mångfald. Naturvärdesbedömning uppskattar ett avverkningsmoget bestånds förutsättningar att bidra till fastighetens biologiska mångfald.</p> <p><i>Riktlinjer för naturvärdesbedömning:</i></p> <p><i>Certifiering i enlighet med den svenska PEFC-standarden förutsätter att skogsinnehavet inom fem år förses med en certifieringsanpassad skogsbruksplan. Under den tid av högst 5 år efter undertecknandet av avtalet om skogscertifiering då certifieringsanpassad skogsbruksplan kan saknas skall skogsägaren tillämpa en översiktlig rutin för naturvärdesbedömning för varje trakt där avverkning planeras. Där höga naturvärden förekommer skall en noggrann utvärdering med särskild rutin göras. Ett tillvägagångssätt väl lämpat för det stora flertalet markägare och verksamheter inom skogsbruket är att på ett systematiskt sätt bedöma områdets förutsättningar för biologisk mångfald, såsom det avspeglas i förekomsten av för organismerna väsentliga biotopgenskaper och livsmiljöer.</i></p> <p><i>Den metodik som används för naturvärdesbedömning ska vara utvärderad och godkänd av certifieraren. Denne ska också förvissa sig om att metodiken används på ett tillförlitligt sätt. En utförlig metodbeskrivning ska finnas tillgänglig och visas vid förfrågan. Utförda naturvärdesbedömningar behöver ej vara tillgängliga för allmänheten.</i></p>
Naturvärdesträd	Träd med befintliga höga naturvärden som lämnas vid avverkning för att växa in i kommande bestånd.
NB	se Nyckelbiotop.
Nemoral zon	Södra lövskogsregionen.
NO	Naturvård Orört – skötsel mål på produktiv skogsmark. Områden som lämnas orört från skogliga åtgärder.
NS	Naturvård Skötsel – skötsel mål på produktiv skogsmark. Område som undantas andra skogliga åtgärder än skötsel som är påkallad för att bevara och främja biotopens naturliga mångfald.
Nyckelbiotop	Ett avgränsbart skogsområde som från en samlad bedömning av biotopens struktur, artinnehåll, historik och fysiska miljö har stor betydelse för flora och fauna. Där finnas eller kan förväntas finnas rödlistade arter. Begreppet har ingen juridisk innebörd och lagen skyddar inte nyckelbiotoper. Svenska PEFC har en Nyckelbiotopspolicy.
Paraplyorganisation	Certifierad organisation som tecknar certifieringsavtal med skogsägare, entreprenörer och virkesorganisationer i grupp. Paraply är kortform för Paraplyorganisation.

PEFC	<p>Programme for the Endorsement of Forest Certification schemes (tidigare Pan European Forest Certification). Ett internationellt system för skogscertifiering där målet är att, med nationella anpassningar, utveckla ett uthålligt skogsbruk med god balans mellan; skogsproduktion, miljö och sociala intressen.</p> <p>Systemet ska garantera en köpare av skogsprodukter att dessa kommer från skogsbruk som bedrivs och kommer att bedrivas ekonomiskt, ekologiskt och socialt uthålligt. PEFC Council är den internationella styrelsen med säte i Luxemburg. PEFC Council TD är det tekniska dokument som beskriver den internationella standarden. Svenska PEFC är en ekonomisk förening med medlemmar från stora delar av skogsnäringen. Föreningen utfärdar den svenska PEFC-standard efter godkännande av PEFC Council.</p>
PEFC bevis	PEFC-bevis utfärdas av PEFC-certifierad paraplyorganisation till gruppmedlem som tecknat avtal om certifiering.
PEFC certifikat	PEFC-certifikat utfärdas av ackrediterad certifieringsorganisation efter revision av att PEFC-krav följs i den certifierade organisationen / företaget.
Pergamentsvamp	Konkurrerar ut skadesvampen vid behandling mot rottröta.
Permetrin	Kontaktverkande kemiskt insektbekämpningsmedel.
%-in och %-ut.	Andelen certifierat virke som tas in i en förädlingsanläggning eller handelsled och som motsvarar den andel som levereras som certifierad produkt. Den enskilda certifierade produkten behöver alltså inte vara framställd av certifierad råvara.
Produktiv skogsmark	Skogsmark med en virkesproducerande förmåga överstigande en skogskubikmeter per hektar och år.
Proveniens	Population eller grupp av individer av samma art härstammande från ett visst, noggrant angivet område.
Ringbarkade träd	Träd från vilka bark avlägsnats runt om stammen för att de ska dö.
Rödlistade arter	Arter som listats som hotade på Naturvårdsverkets officiella hotlista (Rödlistan).
Skogliga impediment	se Impediment.
Skogsentreprenör	Registrerat företag som utför skogliga avverknings- och/eller skogsvårdsupdrag med professionella skogsmaskiner och/eller anställd personal.
Skogs- och miljöredovisning	Skogsvårdslagen kräver att alla skogsägare - för att kunna följa gällande lagar angående skogsbruk - har en Skogs- och miljöredovisning som innehåller grundläggande uppgifter om fastigheten.
Skogscertifiering	Garanti för att skogsbruk bedrivs enligt en given standard.
Skyddsbehandling av virkesvältor	Behandling av lagrat rundvirke med kemiska bekämpningsmedel.
Skyddsdikning	Skogsdikning efter slutavverkning i syfte att förhindra oacceptabel höjning av grundvattennivån.
Småskogsbruk	Skogsbruk bedrivet i mindre skala utan särskild förvaltningsorganisation.
SMÖR	se Skogs- och miljöredovisning.
Sociala hänsyn	Krav på arbetsmiljö och kompetensutveckling för personal i skogen, krav på allmänhetens tillgång till skogsmark och främjandet av landsbygdsutveckling.
SP-listan	Statens Provninganstalts lista med miljöklassade hydrauloljor.
Spårbarhetscertifikat	se "Chain of custody".
SS-EN ISO 14001	Standard för utveckling av miljöledningssystem. SS - Svensk Standard, EN - Europeisk Standard, ISO - International Organisation for Standardisation.

Storskogsbruk	Skogsbruk bedrivet i större skala och i regel med särskild förvaltningsorganisation
Stubbehandling	Behandling av stubbar i samband med avverkning (särskilt gallring av gran) för att undvika angrepp av rottröta.
Ståndortsanpassad	Metoder och val av trädslag är anpassade efter markens variationer även inom små områden.
Substrat	Det material i vilken organismer växer.
Sumpskogar	Skog på blöt mark där träden i moget stadium har en medelhöjd av minst 3 m och trädens krontäckningsgrad är minst 30%.
SWEDAC	Styrelsen för ackreditering och teknisk kontroll. Myndighet under Utrikesdepartementet.
Svenska PEFC	se PEFC.
SVL	SkogsVårdsLagen.
SVO	Skogsstyrelsen (SKS) idag en myndighet. Före 2006 betydde SVO Skogsvårdsorganisationen, dvs. Skogsstyrelsen och de regionala Skogsvårdsstyrelserna sammantaget.
SYN-katalogen	Skogsbrukets YrkesNämnds vidareutbildningar för skoglig personal.
TD	Tekniskt Dokument.
Tillsvidareanställning	Anställningsform enligt gällande kollektivavtal.
Timbor	Kemiskt preparat innehållande borförening för bekämpning av rötsvampar och skadeinsekter.
Tredjeparts-certifiering	Certifiering utförd av oberoende part, skild från säljare och köpare.
Tredjepartsrevision	Kontroll av standardens efterlevnad hos certifierade organisationer av ackrediterad oberoende revisor.
Träskyddsbehandling	Behandling som syftar till att skydda trä mot biologisk nedbrytning eller brand.
Underentreprenör	Skogsentreprenör som anlitas av annan skogsentreprenör.
Urea	Hindrar skadesvampen kemiskt vid behandling mot rottröta.
Utvecklingsträd	Träd utan befintliga höga naturvärden som lämnas vid avverkning för att bli naturvärdesträd.
Virkesorganisation	En organisation eller en enhet i en organisation som producerar och/eller bedriver handel med rundvirke, sågade trävaror, förädlade trävaror, massa, papper, fiberskivor eller andra typer av trävaror.

1. Bakgrund

I detta Tekniska Dokument (TD) beskrivs organisation, system och standard för svensk PEFC-certifiering av skogsbruk och virkesflöde. Efter godkännande av PEFC Council har Svenska PEFC verkat från 2000-06-30 med en första version av svenskt TD gällande till 2005-06-30. På grund av förseningar i godkännandeprocessen har det första TD getts giltighet till och med 2006-03-31. PEFC Councils godkännande av det svenska systemet skedde första gången 2000-05-24. Det första TD gäller för redan utfärdade PEFC-certifikat under en övergångsperiod på 1 år efter det att det nya reviderade TD har godkänts. TD skall återkommande revideras i 5-årsperioder. Denna version har under 2004 reviderats enligt de rutiner som krävs av PEFC Council och redovisas med rubriken Tekniskt Dokument II. Under processen för godkännande i PEFC Council har smärre justeringar och några kompletteringar skett.

Detta Tekniska Dokument godkändes av styrelsen för Svenska PEFC 2004-12-08 och av PEFC Council 2006-01-28. Det gäller april 2006 – mars 2011.

Styrelsen för Svenska PEFC ek. för. är ansvarig för tillämpningskrav med preciseringar och förtydliganden.

Tillämpningskraven – tryckta så här - godkändes av Styrelsen för Svenska PEFC 28 juni 2006.

2. Organisationer för svensk PEFC certifiering

2.1 Svenska PEFC ek. för.

Svenska PEFC är organiserat som en ekonomisk förening med årsmöte, styrelse och regionala kommittéer. Organisationen framgår av figur 1 på sidan 37. Svenska PEFC ek. för. ansvarar som systemägare för utveckling och drift av certifieringssystemet. 2005-10-23 antog styrelsen för Svenska PEFC nya procedurer för utarbetande av den skogsstandard som skall ses över vart femte år (Bilaga B på sidan 48).

2.2 Ackrediteringsorganisation

PEFC bygger på oberoende system för ackreditering och certifiering. Den certifieringsorganisation som utför skogscertifiering eller spårbarhetscertifiering skall vara ackrediterad av en internationellt erkänd ackrediteringsorganisation - det vill säga ingå i IAFs (International Accreditation Forum) och/eller i EAs (European cooperation for Accreditation) avtal om ömsesidigt erkännande vilket gäller de procedurer som beskrivs i ISO Guide 61 och andra dokument erkända av IAF / EA. SWEDAC är den officiella ackrediteringsorganisationen i Sverige. Ytterligare krav för skogscertifiering hittas på www.pefc.se under "Ackreditering av certifieringsorgan".

2.3 Certifieringsorganisationer

Oberoende certifieringsorganisationer som är ackrediterade av SWEDAC att certifiera enligt Svenska PEFCs krav är godkända att granska, certifiera och utfärda certifikat. Kvalificeringskraven för dessa certifieringsorganisationer är:

2.3.1 Skogscertifiering

De kriterier som kvalificerar certifieringsorganisationer för skogscertifiering baseras på generella normer för kvalitets-, miljö- och / eller produktcertifiering kompletterat med skoglig sakkunskap och anpassas till skogsskötsel.

Certifieringsorganisationen skall:

1. Uppfylla de generella kriterierna, anpassade för skogscertifiering, för certifieringsorganisationer definierade i SFS-EN 45012 eller SFS-EN 45011 eller ISO Guide 66.
2. Använda en dokumenterad metod enligt vilken skogsskötseln kan granskas och certifieras.
3. Ha allmän kunskap om skogsskötsel och dess miljömässiga inverkan.

Professionell expertis inom skogsskötsel och dess miljömässiga inverkan påvisas genom att certifieringsorganisationen har erfarenheter inom området och / eller har personal som tillägnat sig utbildning och professionell erfarenhet.

2.3.2 Spårbarhetscertifiering

De kriterier som kvalificerar certifieringsorganisationer för spårbarhetscertifiering baseras på generella normer för kvalitets-, miljö- och / eller produktcertifiering kompletterat med sakkunskap om virkesmarknaden och virkesflöden till skogsindustrin.

Certifieringsorganisationen skall:

1. Uppfylla de generella kriterierna, anpassade för spårbarhetscertifiering, för certifieringsorganisationer definierade i SFS-EN 45012 eller ISO Guide 66. Alternativt kan standard SFS-EN 45011 för produktcertifiering användas.
2. Använda en dokumenterad metod enligt vilken virkesspårning kan granskas och certifieras.
3. Ha allmän kunskap om virkeshandel och virkesflöden till skogsindustrin.

Professionell expertis gällande virkeshandel och virkesflöden till skogsindustrin påvisas genom att certifieringsorganisationen har erfarenheter inom området och / eller har personal som tillägnat sig utbildning och professionell erfarenhet.

2.4 Paraplyorganisationer

Med paraplyorganisation avses en organisation som tecknar avtal med enskilda företagare (skogsägare, entreprenörer eller virkesorganisationer) vilka bildar en grupp vid certifiering och revision; gruppcertifiering.

För en certifierad paraplyorganisation finns:

- Godkänd företagsregistrering som juridisk person
- Ansvarig styrelse och verkställande ledning
- Stadgar/bolagsordning med angivande av verksamhetsområde

Ackrediterings-, certifieringsansvar och certifieringsfunktioner sammanfattas i figur 2 på sidan 45.

3. Struktur och syfte med svensk PEFC certifiering

Svensk PEFC-certifiering sker enligt följande tre alternativ. De skall alla granskas och vid behov revideras åtminstone vart femte år.

3.1 Skogscertifiering

3.1.1 Direktcertifiering av skogsägare

Företagets/markägarens totala fastighetsinnehav i Sverige utgör den enhet som certifieras, även om detta är uppdelat på olika förvaltningar, områden eller fastigheter. I ett inledande skede kan olika förvaltningsområden certifieras stegvis, under förutsättning att företaget/markägaren skriftligt åtar sig att låta certifiera hela fastighetsinnehavet.

Certifiering av fastighetsinnehav som i sen tid åtgärdats eller avstyckats i former som uppenbart strider mot avsikten med certifieringen skall hanteras av certifieraren enligt särskild rutin. Skogscertifikat utfärdas till skogsägaren.

3.1.2 Gruppcertifiering genom paraplyorganisation av skogsägare

För skogscertifiering krävs att skogsägarens samtliga fastigheter, inom paraplyorganisationens verksamhetsområde, med enhetligt ägande certifieras gemensamt. En kopia av gruppcertifikatet eller annat bevis om skogscertifiering utfärdas till skogsägaren.

3.2 Entreprenörcertifiering

Med skogsentreprenör avses registrerat företag som utför skogliga avverknings- och / eller skogsvårdsuppdrag med professionella skogsmaskiner och / eller anställd personal. Skogsentreprenörer anlitade av direktcertifierade skogsägare, paraplyorganisationer med skogscertifikat, virkesorganisationer med spårbarhetscertifikat samt certifierade skogsentreprenörer som bedriver skogsbruksverksamhet skall med vissa undantag enligt beslut i styrelsen för Svenska PEFC inneha entreprenörcertifikat eller bevis om entreprenörcertifiering vid arbete hos certifierade skogsägare.

Undantag från PEFCs krav på entreprenörcertifiering accepteras:

- För nyanlitade entreprenörsföretag under en introduktionstid på ett år.
- För paraplyorganisation/direktcertifierade företag med nytt PEFC-certifikat gäller ett tidsbegränsat undantag från kravet på entreprenörcertifiering (1år från certifieringsdatum) under förutsättning att certifieraren godkänt en plan för certifieringens genomförande innan certifikatet ställs ut.
- Avvikelse från kravet kan också ske då särskilda skäl föreligger. Med särskilda skäl avses onormala förhållanden t.ex. stormfällning.

3.2.1 Direktcertifiering av skogsentreprenör

Entreprenörcertifikat utfärdas till entreprenören.

3.2.2 Gruppcertifiering genom paraplyorganisation av skogsentreprenörer

Bevis om entreprenörs-certifiering utfärdas till entreprenören.

3.3 Spårbarhetscertifiering

En organisation med spårbarhetscertifikat är en organisation eller en enhet i en organisation som producerar och/eller driver handel med rundvirke, sågade trävaror, förädlade trävaror, massa, papper, fiberskivor eller andra produkter av PEFC certifierad råvara och sammanfattas här med termen virkesorganisation, är ofta skogsindustri. Den organisation för vilken spårbarhetscertifikat utfärdas beskrivs entydigt i företagets organisationsplan eller motsvarande. Organisationen har eller ingår i verksamhet som har:

- Godkänd företagsregistrering som juridisk person
- Ansvarig styrelse och verkställande ledning

Organisationen kan bestå av en koncern med flera ingående juridiska enheter, ett enskilt företag eller en enhet inom ett företag.

Centralt ansvarig befattning för organisationens system för spårbarhetscertifiering och övrig ansvarig personal finns definierade.

3.3.1 Direktcertifiering av virkesorganisation/industri

Spårbarhetscertifikat utfärdas till virkesorganisationen.

3.3.2 Gruppcertifiering genom paraplyorganisation av virkesorganisationer / industrier

Gruppcertifiering för spårbarhet kan ske av mindre och medelstora företag.

Bevis om spårbarhetscertifiering utfärdas till paraplyorganisationen och en kopia av grupp-certifikatet eller annat bevis för spårbarhetscertifikatet tillställs varje ingående virkesföretag / industri.

Den svenska modellen för PEFC-certifiering beskrivs i figur 3 (sidan 39).

Tillämpningskrav för Virkesspårning "Chain of Custody" ges i PEFC Councils Annex 4.

4. Ledningssystem

Svenska PEFC är baserat på användning av ledningssystem med funktioner enligt specifikation som antagits av Svenska PEFC ek.för. Ledningssystem krävs för följande organisationer: paraplyorganisationer, virkesorganisationer, entreprenörer och direktcertifierade skogsägare med egen skogsbruksorganisation.

Systemen SS-EN ISO 14001 med skogstillämpning och EMAS är generellt godkända för användning i svenska PEFC då erforderliga rutiner för PEFC-certifiering och logoanvändning ingår.

Organisationens ledningssystem skall minst omfatta nedanstående delkrav. Ledningssystemets funktion ansluter till miljöledningsstandarden ISO 14001.

Organisationens ledningssystem kopplat till ISO 14001

Prefix	Standardavsnitt/ Rutin	Omfattning
4.2	Policy	Organisationer med spårbarhetscertifikat tillämpar en offentlig policy som anger att företaget inte tar emot virkesleveranser från kontroversiella källor enligt PEFCs definition eller från avverkningar som strider mot Svenska PEFCs policy för Nyckelbiotoper respektive Rennäring. Olika policies är kommunicerade till kunder, anställda och entreprenörer och är tillgängliga för allmänheten.
4.3.2	Lagar och andra krav	Identifiering av och tillgång till lagar och andra krav som berör delar av verksamheten med betydelse för PEFC-certifieringen.
4.4.1	Organisation	Beskrivning av organisation för verksamheten. Organisationen definierar och kommunicerar roller, ansvar och befogenheter i certifieringsarbetet. Ledningen tillhandahåller erforderliga resurser för arbetets genomförande.
4.4.2	Utbildning och träning	Organisationen utformar rutiner så att alla anställda och anlitate entreprenörer vars arbete kan inverka på certifieringens genomförande eller efterlevnaden av PEFC-kraven har erforderlig kompetens.
4.4.3	Extern kommunikation	Rutin för information och förfrågningar om certifieringsstatus, märkning med PEFC-logo, offentlig sammanfattning av utfärdade revisionsrapporter. Rutin för hantering av externa synpunkter.
4.4.5	Dokumentstyrning	Rutin för styrning och arkivering av dokument.
4.4.6	Verksamhetsstyrning	Organisationen skall i enlighet med PEFC-kraven identifiera verksamheter och aktiviteter av betydelse för dessas efterlevnad. Organi-

		<p>sationen skall planera dessa aktiviteter/verksamheter och säkerställa att de bedrivs i enlighet med angivna krav samt kommunicera relevanta krav till leverantörer, entreprenörer och andra uppdragstagare.</p> <p><i>För att säkra att relevant information angående miljökrav för ett avverknings- eller skogsvårdsuppdrag överförs till anlita skogsentreprenör eller anställd personal skall rutin för traktdirektiv med karta tillämpas på certifierad mark.</i></p>
4.5.1	Övervakning och mätning	För de verksamheter och aktiviteter som har en betydande påverkan för uppfyllandet av PEFC-kraven skall organisationen upprätta och underhålla dokumenterade rutiner för regelbunden övervakning och mätning.
4.5.3	Avvikelse och korri- gerande åtgärder	Organisationen skall upprätta och underhålla rutiner för att definiera ansvar och befogenheter för att hantera och utreda avvikelser, vidta åtgärder för att mildra den påverkan som orsakats av avvikelser och för att initiera och genomföra korri- gerande och förebyggande åtgärder. Varje korri- gerande eller förebyggande åtgärd som vidtas för att undanröja orsakerna till faktiska och möjliga avvikelser skall vara anpassad till problemens omfattning och stå i proportion till den uppkomna påverkan. Förändringar som bygger på att korri- gerande och förebyggande åtgärder genomförts skall införas och dokumente- ras i organisationens rutiner.
4.5.4	Redovisande dokument	Organisationen skall upprätta och underhålla rutiner för identifie- ring, underhåll och förvaring av PEFC-redovisande dokument. Arkiveringstiden för dokumenten skall fastställas och vara dokumente- rad. Dokument skall underhållas, på ett sätt som överensstämmer med systemet och organisationen, för att visa att kraven i denna standard följs.
4.5.5	Intern och extern revi- sion	Rutin för intern revision av ledningssystemets funktion och över- enskommelse om extern PEFC-revision.
4.6	Ledningens genom- gång	Rutin för ledningens genomgång.

5. Certifieringsansvar.

5.1 Skogscertifiering

5.1.1 Skogsägarens ansvar vid direktcertifiering för skogscertifikat

Skogsbrukscertifiering bekräftas med ett certifikat utfärdat av en ackrediterad certifieringsorganisation efter oberoende tredjepartsrevision. Skogsägaren åtar sig genom avtalet; att:

- Följa svensk lagstiftning med betydelse för skogsbruket.
- Uppfylla hela den svenska PEFC-skogsstandarden inklusive standarder för skogsbruk, sociala hänsyn och miljö. Detta inkluderar korrigerande av *avvikelse* angivna med korrigeringsanmärkningar och varningar.
- Tillämpa en rutin för Naturvärdesbedömning vid planerad avverkning på alla certifierade fastigheter där Grön skogsbruksplan saknas. (Se vidare 5.1.2 p.4).

Senast inom 5 år från det att bevis om certifiering utfärdats skall Grön skogsbruksplan vara upprättad. Grön skogsbruksplan äldre än 10 år revideras då så erfordras för genomförande, uppföljning och kontroll av PEFCs krav. Se vidare tillämpningskraven under 6.4.3 "Områden med höga naturvärden".

- Sluta avtal med ackrediterad certifierare om certifiering och om att fortsätta upprätthålla certifieringen.

Se vidare "Policy för offentlighet för Svenska PEFC" (bilaga C, sid. 52).

- Tillämpa Svenska PEFCs krav om ledningssystem i enlighet med kapitel 4. Ledningssystem. Detta gäller skogsägare med mer än 5 000 ha sammanhängande skogsmark och med anställd personal i egen avverkningsorganisation.
- För egen skogsbruksorganisation uppfylla kraven på entreprenörsansvar enligt 5.2.1 nedan. Undantag härifrån gäller för familjeföretag utan anställda i skogsbruksverksamhet.
- Särskilt avtala om tillämpning av Svenska PEFCs krav vid virkesförsäljning på rot och avverkningsuppdrag.
- Till anlitad virkesorganisation, skogsentreprenör eller övriga uppdragstagare ge väsentlig information för Svenska PEFC-kravens uppfyllande.
- Kontrollera att skogsentreprenörer som anlitas för den egna driften är PEFC-certifierade, innehar giltigt PEFC-entreprenörs-certifikat eller bevis om entreprenörs-certifiering.
- Vid anlitan av skogsentreprenörer utan giltigt certifikat/bevis enligt undantagen i punkt 3.2 eller övriga uppdragstagare ge särskild information, ledning och tillsyn för säkrande av tillämpliga delar av standardkraven enligt 5.2.1 eller 5.2.3 nedan samt följa upp detta enligt dokumenterad rutin.

Tillfälligt anställd personal Inom skogsvården förekommer säsongsmässigt engagemang av t.ex. idrottsföreningar, skolungdomar m.fl. grupper utan skoglig yrkesutbildning samt i ökad grad också utländsk personal. Detta hanteras med lämpligt anpassade lokala lösningar för att PEFC-standardens utbildnings- och kvalitetskrav skall uppfyllas. PEFC-standardens sociala krav enligt 6.3.5 innebär krav på att lagar, avtal och god branschexpertis med avseende på ut-

bildning, ledning och tillsyn tillämpas. Brister i utbildningen kompenseras med särskild information, ledning och tillsyn så att PEFC-standarden uppfylls.

- Särskilt följa upp och svara för hela standarden inklusive skogsbruk, sociala hänsyn och miljö när virke säljs till organisationer utan spårbarhetscertifikat.

Vid försäljning till virkesköpare utan spårbarhetscertifikat samt när entreprenörer utan entreprenörscertifikat anlitas, ansvarar certifierad skogsägare för PEFC-kraven enligt följande precisering:

- Tillämpliga delar av PEFCs skogsstandard skall gälla.
- Vid entreprenad som kontrakteras direkt av skogsägaren skall skogsentreprenören följa PEFCs skogsstandard. Entreprenören förbinder sig i kontraktet eller i bilaga till kontraktet att följa relevanta PEFC-krav vid uppdragets utförande.
- Skogsägaren avtalar i försäljningskontrakt att PEFCs skogsstandard skall tillämpas av köparen. Skogsägaren har det direkta ansvaret för att kontrollera efterlevnaden.

Avtalet om skogscertifikat baseras på följande regler för beskrivning av fastigheterna:

För fastighetsinnehav över 20 ha produktiv skogsmark:

En Grön skogsbruksplan inklusive karta som visar fastighetens/ernas produktions- och miljö-satsning i certifieringen skall uppvisas för certifieraren senast inom 5 år efter certifieringen. Planen skall utformas och uppdateras i förhållande till verksamhetens omfattning och intensitet. Vid en eventuell extern förfrågan om certifieringen skall markägaren själv svara för att göra uppgifter om naturvårdsavsättningar ur planen tillgängliga. Uppgifter om fastighetens ekonomiska förutsättningar såsom tillväxt och virkesvolym är inte offentliga, inte heller uppgifter om känsliga arter.

Se vidare "Policy för offentlighet för Svenska PEFC" (bilaga C, sid. 52).

För fastighetsinnehav över 5 000 hektar sammanhängande produktiv skogsmark:

Ställs krav på ytterligare offentlig information enligt beslut av styrelsen för Svenska PEFC.

Se vidare "Policy för offentlighet för Svenska PEFC" (bilaga C, sid. 52).

5.1.2 Paraplyorganisationers ansvar vid skogscertifiering i grupp

Gruppcertifiering av skogsägares fastighetsinnehav bekräftas genom ett avtal mellan paraplyorganisationen och skogsägaren med en giltighetstid av minst 1 år. Paraplyorganisationen har i sin verksamhet ansvar för följande funktioner, att:

- Sluta avtal med ackrediterad certifierare om certifiering och om att fortsätta upprätthålla certifieringen.
Se vidare "Policy för offentlighet för Svenska PEFC" (bilaga C, sid.52).
- Tillämpa Svenska PEFCs krav om ledningssystem i enlighet med kapitel 4. Ledningssystem.
- Handlägga ansökningar från skogsägare om svensk PEFC:s skogsbrukscertifiering. Ansökningarna skall granskas, godkännas och bekräftas genom avtal mellan paraplyorganisationen och skogsägaren.
- Erbjuder gruppcertifierade skogsägare möjlighet att beställa en Grön skogsbruksplan och i avvaktan på planens färdigställande att göra en Naturvärdesbedömning, vilket är en bedömning av ett visst bestånds bidrag till biologisk mångfald i ett fastighetsperspektiv inför en avverkning.

Se förklaring av Naturvärdesbedömning i ordlistan, sidan 7 vid "Naturvärde".

Senast inom 5 år från det att bevis om certifiering utfärdats ska Grön skogsbruksplan vara upprättad. Grön skogsbruksplan äldre än 10 år revideras då så erfordras för genomförande, uppföljning och kontroll av PEFC-krav. Se också vidare tillämpningskraven under 6.4.3 "Områden med höga naturvärden".

För närvarande är myndighetens krav på fastighetsdata för skogs- och miljööredovisning följande:

1. *Fastighetsinnehavets areal produktiv skogsmark och areal skogliga impediment.*
2. *Andelen produktiv skogsmark som består av kalmark och skog yngre än 20 år.*
3. *Andelen produktiv skogsmark som uppnått sådan ålder att förnyrningsavverkning är tillåten.*
4. *Den skogsmark, där det föreligger skyldighet att anlägga ny skog.*
5. *De ädellövskogar som omfattas av 23 § skogsvårdslagen.*
6. *De naturreservat och biotopskyddsområden som finns inom fastighetsinnehavet samt de områden, där naturvårdsavtal ingåtts med skogsvårdsstyrelsen.*
7. *De objekt med naturvärden som skogsvårdsstyrelsen registrerat i databasen för Nyckelbiotoper.*
8. *De skogar med naturvärdesklass 1 som skogsvårdsstyrelsen registrerat i databasen för sumpskogar.*
9. *De fasta fornlämningar som Riksantikvarieämbetet registrerat i fornminnesregistret.*
10. *De övriga natur- och kulturmiljövärden som skogsvårdsstyrelsen kan ha registrerat som skyddsvärda områden inom fastighetsinnehavet. Skyldigheten är begränsad till sådana uppgifter som har meddelats ägaren till fastigheten/-erna. Certifierad skogsägare accepterar att uppgifterna under punkterna 5 – 10 ovan är offentliga.*

- Erbjudna och/eller anvisa skogsägare information och utbildning för att genomföra svensk PEFC certifiering.

Paraplyorganisationen erbjuder eller anvisar gruppcertifierade skogsägare - som avser ansöka om eller innehar PEFC Bevis om skogscertifiering - och deras tillsvidareanställda kompetensutveckling.

- Genom intern revision ta stickprov på gruppcertifierade fastighetsinnehav för kontroll av att verksamheten uppfyller kraven enligt den Svenska PEFC skogsstandarden.

Intern revision genomförs av gruppcertifierade skogsägare för uppföljning av betydande kriterier i tillämpliga delar av PEFCs skogsbruks-, social- och miljöstandarder. Kontrollen skall gälla alla typer av skogsbruksåtgärder. Rutiner för kontroll utformas inom paraplyorganisationen/skogsföretaget.

Då kontrollen genomförs som stickprov skall detta utlottas bland samtliga certifierade fastigheter. I tabellen nedan anges lägsta stickprovsstorlek, för certifierade fastigheter där skogsbruksåtgärder utförts under året/säsongen, som kan tillämpas vid den interna revisionen. Stickprovet skall vara arealvägt baserat på fastighetsinnehavets storlek och väljs så att ett, med hänsyn tagen till förutsättningarna, tillräcklig säkerhet erhålls.

Rutin för stickprovstagning utformas inom paraplyorganisationen/skogsföretaget.

<i>Gruppens storlek</i>	<i>ca 100 bevis</i>	<i>ca 500 bevis</i>	<i>ca 1000bevis</i>	<i>ca 5000 bevis</i>
<i>Stickprovsstorlek</i>	<i>20 %</i>	<i>7 %</i>	<i>5 %</i>	<i>2 %</i>

- Tillhandahålla Svenska PEFC-villkoren till virkesförsäljningskontrakt som skall inkludera skogsägarens ansvar för kontroll av entreprenörscertifikat för entreprenörer och/eller virkesköparens spårbarhetscertifikat.
- Informera och ge råd till gruppcertifierade skogsägare som inte uppfyller kraven i skogsstandarden. För mindre avvikelser utfärdas korrigerande anmärkningar. Om avvikelsen är allvarlig ges en formell varning. Om bristerna inte har avhjälpts efter varning skall Beviset om skogscertifiering för gruppcertifierade skogsägare dras in. Nytt Bevis kan endast utfärdas efter det att certifieraren besökt markägaren och markinnehavet och därvid kontrollerat efterlevnaden av PEFC-kraven.

Nedanstående anvisningarna syftar till att klarlägga vilka korrigerande åtgärder som vidtages vid avvikelser från PEFC skogsstandard gällande direktcertifierade och gruppcertifierade skogsägare.

Förutsättningar.

Observation av avvikelser från gällande PEFC skogsstandard för certifierade skogsägare kan noteras vid intern och extern revision eller av anställd vid paraply-, eller virkesorganisation under pågående arbete.

Åtgärder för korrigerande gentemot certifierad skogsägare avser inte avvikelser som kan ha uppstått vid uppdrag som utförts av paraplyorganisationens eller den PEFC-certifierade virkesorganisationens entreprenör eller som dessa organisationer på annat sätt ansvarar för.

Skogsägaren har däremot det långsiktiga ansvaret för att den naturhänsyn som skett vid uppdrag som utförts av paraplyorganisation/virkesorganisation vidmakthålls.

Anvisningar.

1. Observation: Liten avvikelse från gällande standard som inte medför betydande risk för negativa effekter avseende produktion, miljö eller sociala värden.
2. Åtgärd: Ingen åtgärd då avvikelsen är bagatellartad. Muntligt eller skriftligt påpekande till markägaren om det är angeläget att framtida rättelse sker.
3. Mindre avvikelse: Avvikelse som medför att ett reviderat objekt på certifierad skogsfastighet är "Ej godkänt" avseende PEFC:s skogsstandard.
4. Åtgärd: Skriftlig eller dokumenterad muntlig anmärkning till skogsägaren med krav på korrigerande åtgärd då sådan är möjlig. Vid upprepade mindre avvikelser skall skriftlig anmärkning utfärdas.
5. Stor avvikelse: Betydande avvikelse som bryter mot anda och innehåll i PEFC skogsstandard bl a:
 - Klara brott mot lagkrav.
 - Mindre avvikelse som upprepas inom två år efter det att markägaren tidigare fått skriftlig anmärkning.

Åtgärd: Skriftlig information till markägaren om att förutsättningar föreligger för uppsägning av Avtalet om skogscertifiering. Därefter begärs yttrande från markägaren. Om ingen godtagbar förklaring föreligger inom rimlig tid efter brevets avsändande sägs skogscertifieringsavtalet upp.

Dokumentation av avvikelser sker på för ändamålet särskilt utformad blankett.

För uppsägning av gällande certifiering krävs stor avvikelse från gällande regler för PEFC-certifiering enligt ovan. Uppsägning fastställs av behörig chef inom paraplyorganisationen/skogsföretaget efter prövning av att förutsättningar för uppsägning föreligger.

Uppsägning av PEFC-certifiering meddelas skogsägaren skriftligt med begäran om återsändande av utfärdat Bevis om skogscertifiering.

Skogsägare som fått PEFC-certifiering uppsagt kan begära prövning enligt Svenska PEFC rutin för tvistehantering (Kapitel 7).

- Till Svenska PEFC årligen inlämna statistik från certifieringsregistret och löpande rapportera uppsagda bevis om certifiering.
- I en skogscertifieringsdatabas lagra relevant information om varje gruppcertifierat fastighetsinnehav med:
 - Fastighetsbeteckning/-ar
 - Namn och adress till skogsägare/ställföreträdare för fastigheten/-erna
 - Avtalsdatum
 - Skogsmarksareal

Se vidare "Policy för offentlighet för Svenska PEFC" (bilaga C, sid.52).

- Utfärda bevis om skogsbrukscertifiering.

5.1.3 Skogsägarens ansvar vid skogscertifiering i grupp

Gruppcertifiering bekräftas med ett avtal om skogscertifiering mellan Paraplyorganisationen och skogsägaren med en giltighetstid av minst 1 år.

Skogsägaren åtar sig följande ansvar genom avtalet, att:

- Följa svensk lagstiftning med betydelse för skogsbruket.
- Uppfylla relevanta delar av den svenska skogsstandarden. Detta inkluderar korrigering av avvikelser angivna med korrigeringsanmärkningar och varningar.
- Tillämpa en rutin för Naturvärdesbedömning vid planerad avverkning på alla certifierade fastigheter där Grön skogsbruksplan saknas. (Se vidare 5.1.2 p.4).
Se också vidare tillämpningskraven under 6.4.3 "Områden med höga naturvärden".
- Acceptera kontroll av skogsstandarden dels från paraplyet, dels vid revision av paraplyet av certifieraren.
- För egen skogsbruksorganisation uppfylla kraven på entreprenörsansvar enligt 5.2.3 nedan. Undantag gäller för familjeföretag utan anställda i skogsbruksverksamhet.
- Särskilt avtala om de svenska PEFC-kraven vid virkesförsäljning på rot eller avverkningssupdrag.
- Till anlitad virkesorganisation eller skogsentreprenör eller övriga uppdragstagare för skogsbruksåtgärder tillhandahålla väsentlig information för de svenska PEFC-kravens uppfyllande.
- Kontrollera att skogsentreprenörer anlitate för den egna driften innehar giltigt svenskt entreprenörscertifikat eller bevis om svensk entreprenörs-certifiering.
- Vid anlitande av skogsentreprenörer utan giltigt certifikat/bevis enligt undantagen i punkt 3.2 eller övriga uppdragstagare för skogsbruksåtgärder utan anställd personal ge särskild information, ledning och tillsyn för säkrande av tillämpliga delar av standardkraven enligt 5.2.1 eller 5.2.3 nedan samt följa upp och dokumentera detta.

Tillfälligt anställd personal. Inom skogsvården förekommer säsongsmässigt engagemang av t.ex. idrottsföreningar, skolungdomar m.fl. grupper utan skoglig yrkesutbildning samt i ökad grad också utländsk personal. Detta hanteras med lämpligt anpassade lokala lösningar för att PEFC standardens utbildnings- och kvalitetskrav skall uppfyllas. PEFC standardens sociala krav enligt 6.3.5 innebär krav på att lagar, avtal och god branschexpertis med avseende på utbildning, ledning och tillsyn tillämpas. Brister i utbildningen kompenseras med särskild information, ledning och tillsyn så att PEFC-standardens uppfylls.

Vid försäljning till virkesköpare utan spårbarhetscertifikat samt när entreprenörer utan entreprenörs-certifikat anlitas, ansvarar certifierad skogsägare för PEFC-kraven enligt följande precisering:

- Tillämpliga delar av PEFCs skogsstandard skall gälla.

- Vid entreprenad som kontrakteras direkt av skogsägaren skall skogsentreprenören följa PEFCs skogsstandard. Entreprenören förbinder sig i kontraktet eller i bilaga till kontraktet att följa relevanta PEFC-krav vid uppdragets utförande.

- Skogsägaren avtalar i försäljningskontrakt att PEFCs skogsstandard skall tillämpas av köparen. Skogsägaren har det direkta ansvaret för att kontrollera efterlevnaden.

- Dokumentera väsentliga naturvårdsåtgärder som utförts inom skogsbruket.

Dokumentationen sker i den Gröna skogsbruksplanen eller motsvarande dokument.

Avtalet om skogscertifikat baseras på följande regler för att beskriva fastigheterna

För fastighetsinnehav över 20 ha produktiv skogsmark:

En Grön skogsbruksplan inklusive karta som visar fastighetens/-ernas produktions- och miljösjönsättning i certifieringen skall uppvisas för paraplyorganisationen senast inom 5 år. Planen skall utformas och uppdateras i förhållande till verksamhetens omfattning och intensitet. Vid en eventuell extern förfrågan om certifieringen skall markägaren antingen hänvisa direkt till paraplyorganisationen eller själv svara för att göra uppgifter om naturvårdsavsättningar ur planen tillgängliga. Uppgifter om ekonomiska förutsättningar såsom tillväxt och virkesvolymer är inte offentliga, inte heller uppgifter om känsliga arter.

För fastighetsinnehav över 5 000 hektar sammanhållen produktiv skogsmark:

Ytterligare offentlig information tillkommer enligt särskilt beslut av styrelsen för Svenska PEFC.

Se vidare "Policy för offentlighet för Svenska PEFC" (bilaga C, sid. 52).

5.2 Entreprenörscertifiering

5.2.1 Entreprenörsansvar vid direktcertifiering

Direktcertifierade skogsentreprenörer enligt punkt 3.2 har i sin verksamhet ansvar för följande funktioner, att:

- Följa svensk lagstiftning för de delar av verksamheten som har betydelse för svensk PEFC-certifiering.
- Sluta avtal med ackrediterad certifierare om certifiering och om att fortsätta upprätthålla certifieringen.
- Årligen till certifierare redovisa att de svenska PEFC-kraven följs i verksamheten.
- Företaget har dokumenterade rutiner för avvikelshantering.
- Uppfylla relevanta delar av skogsstandarden vid uppdrag på PEFC-certifierade fastigheter.

SMF skogsentreprenörerna har i PEFCs styrelse anmält uppfattningen att PEFC-kraven i punkt 4 i punkten nedan - angående hydrauloljor - ytterligare bör prövas och revideras i takt med att ny kunskap om funktion, miljö- och hälsoeffekter framkommer.

- Följa av Svenska PEFC fastställda krav för entreprenörer enligt särskild specifikation.

Skogsentreprenörer verksamma hos certifierade skogsägare har i sin verksamhet ansvar för följande funktioner.

1. Att inneha kompetens för entreprenörer enligt krav i TD
2. Att följa aktuella lagar rörande entreprenörsverksamhet vid skogsarbete.

3. Att i skogsbruksmaskiner använda drivmedel av lägst miljöklass 1.
 4. Att i skogsbruksmaskiner använda hydrauloljor som längst uppfyller de krav som gäller för olja enligt svensk standard SS 15 54 34 miljöanpassad, med hög funktionalitet och lågt slitage för att därigenom minimera risken för spill, haverier och utsläpp. Undantag accepteras för äldre maskiner som av tekniska skäl inte kan använda denna typ av oljor.
 5. Att för kedjesmörjning använda vegetabilisk sågkedjeolja eller annan miljögodkänd sågkedjeolja när sådan finns tillgänglig. Kravet gäller generellt för skogsmaskiner. För motorsågar gäller kravet vid en årlig drifttid överstigande 400 timmar.
 6. Att avfall återlämnas till leverantör eller lämnas till godkänd miljöstation
 7. Att tillämpa rutiner som säkerställer kvaliteten i arbetet inom det miljömaskintekniska området. Rutinerna är anpassade till verksamhetens omfattning och inriktning. Rutin ingår för förebyggande åtgärder vid service, byten eller reparation av komponenter där spill kan förväntas för att förhindra att läckande vätska kommer ut i naturen.
 8. Nödlägesberedskapen skall vara dokumenterad och tillgänglig samt innefatta nödvändig saneringsutrustning.
 9. Att försäkringsbolagens krav på brandberedskap följs och att förebyggande åtgärder mot skogsbrand vidtas då brandrisk 4-5 föreligger.
 10. Att vid inköp av utrustning och förbrukningsmateriel välja miljömärkta produkter då så är praktiskt och ekonomiskt rimligt.
 11. Att i skogsarbetet följa tillämpliga delar av PEFCs skogsstandard.
 12. Att vid anlitande av underentreprenör tillse att PEFC-kraven följs.
 13. Att acceptera kontroll utförd av behörig PEFC-organisation eller ackrediterad certifieringsföretag samt att årligen redovisa att PEFC-kraven följs i verksamheten.
- Vid anlitande av underentreprenörer utan giltigt PEFC-certifikat eller bevis om entreprenörs-certifiering enligt undantag i punkt 3.2, ge särskild information, ledning och tillsyn för säkrande av standardkraven samt följa upp detta enligt dokumenterade rutiner.

Tillfälligt anställd personal. Inom skogsvården förekommer säsongsmässigt engagemang av t.ex. idrottsföreningar, skolungdomar m.fl. grupper utan skoglig yrkesutbildning samt i ökad grad också utländsk personal. Detta hanteras med lämpligt anpassade lokala lösningar för att PEFC-standardens utbildnings- och kvalitetskrav skall uppfyllas. PEFC-standardens sociala krav enligt 6.3.5 innebär krav på att lagar, avtal och god branschexpertis med avseende på utbildning, ledning och tillsyn tillämpas. Brister i utbildningen kompenseras med särskild information, ledning och tillsyn så att PEFC-standarderna uppfylls.

5.2.2 Paraplyorganisationens ansvar vid entreprenörs-certifiering i grupp

Gruppcertifiering bekräftas genom ett avtal mellan paraplyorganisationen och skogsentreprenören med en giltighetstid av minst 1 år. Paraplyorganisationen har i sin verksamhet ansvar för följande funktioner, att:

- Sluta avtal med ackrediterad certifierare om certifiering och om att fortsätta upprätthålla certifieringen.
- Följa de svenska PEFC-kraven om miljöledningssystem i enlighet med kapitel 4. Ledningssystem.
- Organisera gruppcertifiering för skogsentreprenörer.
- Handlägga ansökningar från skogsentreprenörer om Svenska PEFC:s entreprenörs-certifiering. Ansökningarna skall godkännas och bekräftas genom avtal mellan paraplyorganisationen och skogsentreprenören.

- Erbjudna och / eller anvisa skogsentreprenörer information och utbildning för att genomföra PEFC-entreprenörscertifiering.

Paraplyorganisation erbjuder och/eller anvisar kompetensutveckling för skogsentreprenörer, som ansöker om entreprenörscertifiering, samt deras tillsvidareanställda. I utbildningssystem finns program för vidareutbildning av individer och arbetslag. Lämplig grundutbildning är genomgången 3-årig naturbrukslinje med skoglig inriktning, innefattande naturvård och kulturmiljövård motsvarande SYN-katalogens kurser 9.1 och 9.2. Denna kunskapsnivå kan också inhämtas genom erfarenhet och utbildning inom näringen. För nyanställda utan naturbruksutbildning upprättas vid anställningen särskild handledningsplan som säkerställer att skogsstandarden uppfylls. Villkoren för utbildningen skall lägst motsvara 3 dagar angående, naturvård, kulturmiljövård och miljöcertifiering. En fortsatt kompetensutvecklingsplan baserad på t.ex. Grönt kort i skogen eller SYN:s utbildningsprogram är lämplig. I utbildningssystemet ingår en kvalitetssäkring av utbildningsresultat genom lämpliga teoretiska och/eller praktiska prov.

- Genom intern revision ta stickprov på gruppcertifierade entreprenörer för kontroll av att verksamheten uppfyller kraven enligt Svenska PEFCs skogsstandard.

Intern revision av gruppcertifierade skogsentreprenörer.

Intern revision genomförs av gruppcertifierade skogsentreprenörer för uppföljning av betydande kriterier i tillämpliga delar av PEFC skogsstandard uppfylls. Rutiner för kontroll utformas inom paraplyorganisationen/skogsföretaget. Då kontrollen genomförs som stickprov skall detta utlottas bland samtliga certifierade entreprenörer. Som riktvärde kan gälla att 10 % av de certifierade entreprenörsföretagen revideras årligen.

Rutin för stickprovstagning utformas inom paraplyorganisationen/skogsföretaget.

Hantering av avvikelser för gruppcertifierade skogsentreprenörer.

Anvisningen syftar till att klarlägga vilka korrigerande åtgärder som vidtages vid avvikelser från PEFC krav för entreprenörer.

Förutsättningar.

Observation av avvikelser från PEFC standard för entreprenörer kan noteras vid intern och extern revision eller av anställd vid paraply- eller virkesorganisation under pågående arbete.

Anvisningar.

1. *Observation: Liten avvikelse från PEFC krav för entreprenörer som inte medför betydande risk för negativa effekter avseende produktion, miljö eller sociala värden.*

Åtgärd: Ingen åtgärd då avvikelsen är bagatellartad. Muntligt eller skriftligt påpekande till entreprenören om det är angeläget att framtida rättelse sker.

2. *Mindre avvikelse: Avvikelse som innebär klara brott mot PEFC-krav för entreprenörsverksamheten. Avvikelser som innebär att entreprenören vid skogsarbete väsentligt avviker från PEFC skogsstandard och som medför risk för betydande negativa miljöeffekter.*

Åtgärd: Skriftlig eller dokumenterad muntlig anmärkning till entreprenören med krav på korrigerande åtgärd då sådan är möjlig. Vid upprepad mindre avvikelse skall skriftlig anmärkning utfärdas.

3. *Större avvikelse: Betydande avvikelse som bryter mot anda och innehåll i PEFCs skogsstandard bl.a:*
 - Klara brott mot lagkrav.
 - Mindre avvikelse som upprepas inom ett år efter det att entreprenören tidigare fått skriftlig anmärkning.

Åtgärd: Skriftlig information till entreprenören om att förutsättningar föreligger för uppsägning av Avtalet om entreprenörscertifiering. Därefter begärs yttrande från markägaren. Om ingen godtagbar förklaring föreligger inom rimlig tid efter brevets avsändande sägs certifieringsavtalet upp.

Dokumentation av avvikelser sker på för ändamålet särskilt utformad blankett.

- I en särskild databas lagra information om större skogsentreprenörer som ingår i grupp för entreprenörs-certifiering:
 - Namn, företag
 - Adress
 - Avtalsdatum
- Utfärda bevis om entreprenörs-certifiering eller att förse varje enskild entreprenör med en kopia av grupp-certifikatet.

För uppsägning av certifiering krävs stor avvikelse från gällande regler för PEFC-certifiering. Uppsägning av certifieringen fastställs av behörig chef inom paraplyorganisationen/skogsföretaget efter prövning av att förutsättningar för uppsägning föreligger. Uppsägning av PEFC-certifieringen meddelas entreprenören skriftligt med begäran om återsändande av utfärdat Bevis om entreprenörs-certifiering.

Entreprenör som fått entreprenörs-certifiering uppsagt kan begära prövning enligt Svenska PEFCs rutin för tvistehantering (Kapitel 7).

5.2.3 Entreprenörens ansvar vid entreprenörs-certifiering i grupp

Grupp-certifierade skogsentreprenörer enligt punkt 3.2 har i sin verksamhet ansvar för följande funktioner, att:

- Följa svensk lagstiftning för de delar av verksamheten som har betydelse för svensk PEFC-certifiering.
- Acceptera att de svenska PEFC-kraven kontrolleras av paraplyet och av certifieraren vid revision av paraplyet.
- Till paraplyet redovisa att de svenska PEFC-kraven följs i verksamheten.
- Uppfylla relevanta delar av skogsstandarden vid uppdrag på PEFC-certifierade fastigheter.
- Följa av Svenska PEFC fastställda krav för entreprenörer.

Skogsentreprenörer verksamma hos certifierade skogsägare har i sin verksamhet ansvar för följande funktioner:

1. Att inneha kompetens för entreprenörer enligt krav i TD
2. Att följa aktuella lagar rörande entreprenörsverksamhet vid skogsarbete
3. Att i skogsbruksmaskiner använda drivmedel av lägst miljöklass 1
4. Att i skogsbruksmaskiner använda hydrauloljor som lägst uppfyller de krav som gäller för olja enligt svensk standard SS 15 54 34 miljöanpassad, med hög funktionalitet och lågt slitage för att därigenom minimera risken för spill, haverier och utsläpp. Undantag accepteras för äldre maskiner som av tekniska skäl inte kan använda denna typ av oljor.
5. Att för kedjesmörjning använda vegetabilisk sågkedjeolja eller annan miljögodkänd sågkedjeolja när sådan finns tillgänglig. Kravet gäller generellt för skogsmaskiner. För motorsågar gäller kravet vid en årlig drifttid överstigande 400 timmar
6. Att avfall återlämnas till leverantör eller lämnas till godkänd miljöstation
7. Att tillämpa rutiner som säkerställer kvaliteten i arbetet inom det miljömaskintekniska området. Rutinerna är anpassade till verksamhetens omfattning och inriktning. Rutin ingår för förebyggande åtgärder vid service, byten eller reparation av komponenter där spill kan förväntas för att förhindra att läckande vätska kommer ut i naturen
8. Nödlägesberedskapen skall vara dokumenterad och tillgänglig samt innefatta nödvändig saneringsutrustning
9. Att försäkringsbolagens krav på brandberedskap följs och att förebyggande åtgärder mot skogsbrand vidtas då brandrisk 4-5 föreligger

10. Att vid inköp av utrustning och förbrukningsmateriel välja miljömärkta produkter då så är praktiskt och ekonomiskt rimligt.
 11. Att i skogsarbete följa tillämpliga delar av PEFCs skogsstandard
 12. Att vid anlitande av underentreprenörer tillse att PEFC-kraven följs
 13. Att acceptera kontroll utförd av behörig PEFC-organisation eller ackrediterat certifieringsföretag samt att årligen redovisa att PEFC-kraven följs i verksamheten
- Vid anlitande av underentreprenörer utan giltigt svenskt PEFC-certifikat eller bevis om entreprenörs-certifiering enligt undantagen i punkt 3.2 ge särskild information ledning och tillsyn för säkrande av standardkraven samt följa upp detta enligt dokumenterade rutiner.

Tillfälligt anställd personal. Inom skogsvården förekommer säsongsmässigt engagemang av t.ex. idrottsföreningar, skolungdomar m.fl. grupper utan skoglig yrkesutbildning samt i ökad grad också utländsk personal. Detta hanteras med lämpligt anpassade lokala lösningar för att PEFC standardens utbildnings- och kvalitetskrav skall uppfyllas. PEFC standardens sociala krav enligt 6.3.5 innebär krav på att lagar, avtal och god branschexpertis med avseende på utbildning, ledning och tillsyn tillämpas. Brister i utbildningen kompenseras med särskild information, ledning och tillsyn så att PEFC-standarderna uppfylls.

Observera

SMF skogsentreprenörerna har i PEFCs styrelse anmält uppfattningen att PEFC-kraven i 5.2.1, angående hydrauloljor bör ytterligare prövas och revideras i takt med att ny kunskap om funktion, miljö- och hälsoeffekter framkommer.

5.3 Spårbarhetscertifiering

5.3.1 Virkesorganisationens ansvar vid direktcertifiering

Virkesförsäljnings-, virkesinköps- eller annan organisation som innehar svenskt PEFC- spårbarhetscertifikat åtar sig ansvar för följande funktioner, att:

- Följa svensk lagstiftning för delar av verksamheten med betydelse för PEFC- certifieringen.
- I egen skogsbruksverksamhet uppfylla relevanta delar av skogsstandarderna. Detta inkluderar korrigerande av avvikelser angivna med korrigeringsanmärkningar och varningar.
- Vid skogsbruksverksamhet tillämpa en rutin för Naturvärdesbedömning vid planerad avverkningsplan på alla fastigheter där Grön skogsbruksplan saknas.
- För egen skogsbruksorganisation uppfylla kraven för entreprenörsansvar enligt 5.2.1 vid uppdrag för PEFC-certifierade skogsägare.
- Till anlitad skogsentreprenör eller övriga uppdragstagare för skogsbruksåtgärder tillhandahålla väsentlig information för PEFC-kravens uppfyllande.
- Kontrollera att skogsentreprenörer anlitade av virkesorganisationen för uppdrag på certifierade fastigheter innehar giltigt certifikat/bevis.
- Vid anlitande av skogsentreprenörer utan giltigt certifikat/bevis - enligt undantag i punkt 3.2 - ge särskild information, ledning och tillsyn för säkrande av tillämpliga delar av standardkraven enligt 5.2.1 eller 5.2.3 samt följa upp detta enligt dokumenterad rutin.

Tillfälligt anställd persona. Inom skogsvården förekommer säsongsmässigt engagemang av t.ex. idrottsföreningar, skolungdomar m.fl. grupper utan skoglig yrkesutbildning samt i ökad grad också utländsk personal. Detta hanteras med lämpligt anpassade lokala lösningar för att PEFC-standardens utbildnings- och kvalitetskrav skall uppfyllas. PEFC-standardens sociala krav enligt 6.3.5 innebär krav på att lagar, avtal och god branschexpertis med avseende på utbildning, ledning och tillsyn tillämpas. Brister i utbildningen kompenseras med särskild information, ledning och tillsyn så att PEFC-standarderna uppfylls.

- Upphandla oberoende tredjepartscertifiering från ackrediterad certifierare.
Se vidare PEFC Council TD Annex 4.
- Följa Svenska PEFCs krav om ledningssystem i enlighet med kapitel 4. Ledningssystem.
- Följa de i PEFC Council TD ställda kraven för spårbarhet "Chain of Custody" och användning av PEFC:s logotyp.
Se vidare PEFC Council TD Annex 4.
- Inte ta emot virke som strider mot Svenska PEFCs Nyckelbiotopspolicy.

5.3.2 Paraplyorganisationens ansvar vid spårbarhetscertifiering i grupp

Gruppcertifiering bekräftas genom ett avtal mellan paraplyorganisationen och virkesorganisationen med en giltighetstid av minst ett år. Paraplyorganisationen är i sin verksamhet ansvarig för följande funktioner, att:

- Sluta avtal med ackrediterad certifierare om certifiering och om att fortsätta upprätthålla certifieringen.
Se vidare "Policy för offentlighet för Svenska PEFC" (bilaga C, sid. 52).
- Följa Svenska PEFCs krav om ledningssystem i enlighet med kapitel 4. Ledningssystem.
- Handlägga ansökningar från mindre och medelstora virkesorganisationer om svensk PEFC-spårbarhetscertifiering. Ansökningarna skall godkännas och bekräftas genom avtal mellan paraplyorganisation och virkesorganisationen.
- Erbjuder virkesorganisationer information och utbildning för att genomföra svensk PEFC-spårbarhetscertifiering.
- Genom intern revision ta stickprov på gruppcertifierade virkesorganisationer för kontroll av att verksamheten uppfyller kraven enligt PEFC Council TD Annex 4. Vid mindre avvikelser utfärdas korrigerande anmärkningar. Om överträdelsen är allvarlig ger en formell varning. Om avvikelserna inte har avhjälpats efter varning skall bevis om spårbarhetscertifiering för virkesorganisationen dras in.
- Till Svenska PEFC löpande rapportera uppsagda bevis om certifiering.
- I ett register lagra relevant information om varje certifierad virkesorganisation med:
 - Företagsnummer.
 - Namn och adress till virkesorganisationen.
 - Avtalsdatum.*Se vidare "Policy för offentlighet för Svenska PEFC" (bilaga C, sid. 52).*
- Utfärda bevis om spårbarhetscertifiering.

5.3.3 Virkesorganisationens ansvar vid spårbarhetscertifiering i grupp

Virkesförsäljnings-, virkesinköps- eller serviceorganisationer eller annan organisation som innehar bevis om gruppcertifiering för PEFC-spårbarhet åtar sig ansvar för följande funktioner, att:

- Följa svensk lagstiftning som är relevant för organisationens spårbarhetscertifikat.
- I egen skogsbruksverksamhet uppfylla relevanta delar av skogsstandarden. Detta inkluderar korrigerande av misstag och brister angivna med korrigeringsanmärkningar och varningar.
- Vid skogsbruksverksamhet tillämpa en rutin för Naturvärdesbedömning vid planerad avverkning på alla fastigheter där Grön skogsbruksplan saknas.
- För egen skogsbruksorganisation uppfylla kraven enligt 5.2.3 vid uppdrag för PEFC-certifierade skogsägare.
- Till anlitad skogsentreprenör eller övriga uppdragstagare för skogsbruksåtgärder tillhandahålla väsentlig information för PEFC-kravens uppfyllande.
- Kontrollera att skogsentreprenörer anlitate för uppdrag på certifierade fastigheter innehar giltigt certifikat/bevis.
- Vid anlitan av skogsentreprenörer utan giltigt certifikat/bevis - enligt undantag i punkt 3.2- eller övriga uppdragstagare för skogsbruksåtgärder utan anställd personal ge särskild information, ledning och tillsyn för säkrande av tillämpliga delar av standardkraven enligt 5.2.1 eller 5.2.3, samt följa upp detta enligt dokumenterad rutin.

Tillfälligt anställd personal. Inom skogsvården förekommer säsongsmässigt engagemang av t.ex. idrottsföreningar, skolungdomar m.fl. grupper utan skoglig yrkesutbildning samt i ökad grad också utländsk personal. Detta hanteras med lämpligt anpassade lokala lösningar för att PEFC-standardens utbildnings- och kvalitetskrav skall uppfyllas. PEFC-standardens sociala krav enligt 6.3.5 innebär krav på att lagar, avtal och god branschexpertis med avseende på utbildning, ledning och tillsyn tillämpas. Brister i utbildningen kompenseras med särskild information, ledning och tillsyn så att PEFC-standarden uppfylls.

- Inte ta emot virke som strider mot Svenska PEFCs Nyckelbiotospolicy.
- Acceptera att de svenska PEFC-kraven kontrolleras av paraplyet och av certifieraren vid revision av paraplyet.

Se vidare "Policy för offentlighet för Svenska PEFC" (bilaga C, sid. 52).

- Följa Svenska PEFCs krav om ledningssystem i enlighet med kapitel 4. Ledningssystem.
- Följa de i PEFC Council TD ställda kraven för spårbarhet "Chain of Custody" och användning av PEFCs logotyp.

Se vidare PEFC Council TD Annex 4.

6. Svensk PEFC skogsstandard

6.1 Introduktion

Målsättningen för Svenska PEFC:s skogsstandard är att utveckla ett uthålligt skogsbruk med god balans mellan produktion, miljö och sociala/kulturella intressen. Standarden baseras på "Lissabondeklarationerna" som antogs vid den tredje ministerkonferensen om skydd av Europas skogar "Ministerial Conferens on the Protection of Forests in Europe" (MCPFE), i juni 1998. Principer, regler och riktlinjer som stadgas i den svenska skogsvårdslagen och annan tillämplig nationell lagstiftning utgör därtill en plattform för standarden. De kriterier, indikatorer och operativa riktlinjer som beskrivs i Lissabondeklarationerna L1 och L2, har efter utvärdering tillämpats.

Standarden omfattar tre delar:

- **Skogsbruksstandard**
Anger de principiella riktlinjerna för en ekonomiskt uthållig och ståndortsanpassad skogsproduktion
- **Social standard**
Anger de principiella riktlinjerna för anställningsförhållanden, arbetsmiljö, arbetsorganisation, kompetens, relationer med samebefolkning och rennäring, allemansrätt och landsbygdsutveckling.
- **Miljöstandard**
Anger kraven på hänsyn till natur- och kulturmiljö i skogsbruket.

6.2 Skogsbruksstandard

Beroende på avtalsförhållandena mellan virkesförsäljnings/virkesinköps-/serviceorganisationer och skogsägaren ansvarar endera parten för att följande kriterier och operativa riktlinjer säkerställs:

6.2.1 Allmänt

Skogsbruket bedrivs med målsättningar som stöder en inriktning mot mångbruk (flermåls-skogsbruk) och följer den svenska lagstiftningen. Målet är en ekonomiskt uthållig och värdefull skogsproduktion, samtidigt som den biologiska mångfalden bevaras samt kulturmiljö-, sociala och estetiska värden värnas.

6.2.2 Aktivt, ekonomiskt skogsbruk

Skogsbruket bedrivs aktivt, ekonomiskt och uthålligt i enlighet med skogsvårdslagen och annan relevant lagstiftning. Skogsvården baseras på ståndortsanpassade metoder och principer. För att uppnå en ekonomisk, hög och värdefull skogsproduktion prioriteras säkra förnyingsmetoder. Nyttjat plant- och frömaterial skall ha dokumenterad härkomst. Provenienser anpassade till ståndorten används inom ramen för Skogsstyrelsens föreskrifter och allmänna råd. Systematisk beståndsskötsel som beaktar marknadsvillkor och andra ekonomiska villkor tillämpas. Gödsling med kväve och mineralämnen bedrivs i enlighet med Skogsstyrelsens föreskrifter. Skogsbruk med särskilt produktionsintensiva metoder får bedrivas på nedlagd jordbruksmark och på upp till 5 procent av övrig areal produktiv skogsmark på fastighetsin-

nehavet. I dessa fall gäller inga andra standardkrav – utöver de normala villkoren i Skogs-
vårdslagen - än punkt 6.2.3 nedan.

Aktivt skogsbruk innebär goda föryngringar och aktiv röjning och gallring. Förslag gällande skogsvård i Grön skogsbruksplan bör ses som utgångspunkt.

Naturlig föryngring, t. ex. under skärm- och fröträäd, används där metoden bedöms åstadkomma en god föryngring med för ståndorten och skötselmålen lämpligt trädslag. Såväl naturvårdsnytta som skogsproduktion och ekonomi skall därvid beaktas. Markberedning krävs vanligtvis för att uppnå ett gott resultat.

Skogar dominerade av ädellöv föryngras normalt genom selektiv avverkning, under högskärm eller genom luckhuggning.

Bestånd på svårföryngrad fuktig mark eller fuktig mark med etablerad självföryngring föryngras, där så är möjligt med avseende på återväxt och vindförhållanden, genom selektiv avverkning eller under högskärm.

6.2.3 Nya oprövade metoder och kemiska medel

Nya, oprövade metoder och material med potentiellt avsevärda negativa effekter på människan och naturen används inte utan att miljökonsekvenserna utretts och föreskrifter utformats av berörd myndighet. Föryngringsmaterial med artfrämmande arvsanlag (genmodifierat föryngringsmaterial) används inte under perioden 2005 till 2010 i avvaktan på miljökonsekvensbeskrivning och principbeslut av PEFC General Assembly.

Kemisk behandling skall minimeras och endast användas när andra lämpliga metoder till rimlig kostnad inte finns att tillgå. Kravet på att skydda vatten skall speciellt respekteras.

Följande kemiska behandling kan accepteras under förutsättning att av Kemikalieinspektionen tillåtna medel används och att skogsägaren verkar för att användningen minimeras.

- Plantskyddsbehandling mot snytbagge.
- Trädskyddsbehandling.
- Skyddsbehandling av virkesvältor som ej kan bortforslas inom lagstadgad tid.
- Ogräsbekämpning vid sådd/plantering av löv på före detta inägomark.

Ecoplug anses godkänd för användning enligt PEFC-standarden.

Kemiska medel tillhöriga kemikalieinspektionens klass 3 skall anses generellt godkända.

Stubbehandling med Urea och med pergamentsvamp godkänns. Timbor – vars godkännande av Kemikalieinspektionen upphörde 25/7 2003 - tillhör klass 2 och godkänns inte. De nya preparat som godkänts av Kemikalieinspektionen som ersättning för Permetrin – t.ex. CyperPlus godkänns för användning enligt svenska PEFC:s skogsstandard.

I fålt utförs normalt inte behandling som kräver behörighet i klass 1 och 2 vid användningen (enligt Kemikalieinspektionens klassificering).

I undantagsfall kan kemiska medel användas för skyddsbehandling av virkesvältor, belägna på skogsmark, i samband med omfattande stormfällningar eller särskilt svår tjällossning.

I samband med massförökning av skadeinsekter får biologiska bekämpningsmedel användas enligt villkor meddelade av berörda myndigheter.

Behandling utförs med lämplig teknik och metod så att skada på miljö och människor undviks. Produktinformationsblad ska finnas tillgängligt där verksamheten bedrivs och den som utför behandling ska ha tillräcklig kompetens enligt Jordbruksverkets regler, normalt 2L-behörighet.

6.2.4 Utländska trädslag

Utländska trädslag används endast i enlighet med gällande lagstiftning och föreskrifter.

6.2.5 Skydd av vatten och vattenlevande organismer

Skyddet av vatten skall förbättras genom åtgärder som innefattar:

- Förebyggande åtgärder mot olje- och bränsleläckage från skogsmaskiner.
- Användning av i branschen accepterade miljö/kretsloppsanpassade oljor, där detta tekniskt är möjligt.
- Skydd genom lämplig markberedning och lämplig skogsbruksplanering / vägbyggnadsplanering.

Ovanstående skyddsprogram skall tillämpas vid alla skogsbruksåtgärder.

Särskild hänsyn tas till våtmarks- och vattenmiljöer med höga naturvärden.

Nya vägar anläggs så att naturliga vattendrags sträckning bevaras samt så att skador på vattendragen minimeras. Nya vägdikeyn mynnar normalt inte direkt i vattendrag, sjöar eller värdefulla våtmarker. I samband med upprustning av vägtrummor åtgärdas dessa om de utgör ett vandringshinder för vattenlevande organismer.

Angående accepterade miljö/kretsloppsanpassade oljor se punkt 5.2, PEFCs miljökrav för skogsentreprenörer.

6.2.6 Metoder för att skydda marken

Skogsbruket bedrivs i former som syftar till att upprätthålla markens naturliga processer och långsiktiga produktionsförmåga. Hänsyn skall iaktas till andra ekosystem och biologisk mångfald. Transportvägar i samband med skogsbruksåtgärder förläggs så att betydande körskador minimeras. Markberedning används på ståndorter där åtgärden behövs för att uppnå god förnyring. Åtgärden anpassas efter ståndorten och utförs på ett skonsamt sätt. Bio-bränsletäkt och askåterföring bedrivs i enlighet med Skogsstyrelsens föreskrifter samt med beaktande av utförd MKB.

Betydande körskador på drivningsvägar åtgärdas. Lämplig metodik och teknik användes för att undvika betydande skador vid drivning speciellt där transporter korsar vattendrag.

Med betydande körskador avses exempelvis skador som orsakar påtaglig erosion och slamföring till vattendrag, spårbildning som förändrar vattenflöden, skador i områden med särskilda naturvärden och spårbildning i miljöer av särskild betydelse för friluftslivet, särskilt i närheten till tätorter.

På marker med risk för erosion används intermittenta markberedningsmetoder. Markberedning utförs normalt inte i kantzoner mot vatten och på blöta marker.

6.2.7 Skogshälsa

Åtgärder för att minska skogsskador t.ex. genom frost, torra, vind, svamp, insekter etc. skall ges hög prioritet vid rådgivning, utbildning och vid skogsbruksåtgärder. Föreskrifter och allmänna råd från Skogsstyrelsen skall följas.

6.3 Social standard

Innehavare av svenskt PEFC-certifikat/bevis ansvarar för att följande kriterier uppfylls i innehavarens verksamhet:

6.3.1 Lagar och arbetsmarknadsvillkor

Den verksamhet som har betydelse för svensk PEFC-certifiering bedrivs så att gällande lagar, kollektivavtal och praxis på arbetsmarknaden efterlevs. Alla relevanta internationella avtal/direktiv som Sverige undertecknat eller på annat sätt förbundet sig att följa eller implementera skall respekteras. Exempel på internationella avtal är CITES, ILO-konventioner, ITTA och Konventionen om biologisk mångfald (CBD). Aktuella ILO-konventioner redovisas i Bilaga A (sidan 48).

CITES, ITTA och CBD är egentligen exempel under 6.4 Miljöstandard.

6.3.2 Anställningsförhållanden

I planerings- skogsvårds- och drivningsarbeten används sådana entreprenörer/företag som erlagt lagstadgade avgifter och skatter. För såväl egna anställda som anställda i entreprenadföretag skall anställnings- och arbetsförhållanden följa gällande lagstiftning. Därutöver skall kollektivavtalets bestämmelser utgöra grund för överenskommelser mellan arbetsgivare och arbetstagarparten. I de fall arbetstagarparten så kräver förutsätts att kollektivavtal tecknas.

Vid avvikelse från normalt anställningsförhållande skall förhållandet mellan uppdragsgivaren och uppdragstagaren framgå av skriftlig överenskommelse.

Av överenskommelsen skall framgå:

- Omfattning av uppdraget.
- Vem som har arbets- och miljöansvar
- Hur ansvaret för samordning av arbetsmiljö och säkerhet skall tillämpas om det är flera aktörer inblandade.

6.3.3 Arbetsmiljö

Svenska PEFC-certifierade företag skall verka för god och säker arbetsmiljö inom ramen för lagstiftning och god branschpraxis. Rimlig övergångstid tillämpas för åtgärder som kräver större ekonomiska insatser, exempelvis maskinombyggnader och maskinbyte.

6.3.4 Arbetsorganisation

Svenska PEFC-certifierade företag skall verka för en arbetsorganisation som ger personalen utvecklingsmöjligheter.

6.3.5 Grundkompetens

Svenska PEFC-certifierade företag skall rekrytera medarbetare med god grundkompetens som bas för fortsatt lärande i skogliga arbeten. För korttidsanställda gäller att eventuella luckor i utbildningsnivå skall kompenseras genom särskild utbildning, ledning och tillsyn.

6.3.6 Kompetensutveckling

Systematisk kompetensutveckling av tillsvidareanställda skall ingå som en viktig del i det certifierade företags personalpolitik. Detta utformas som individuella/gruppvisa program.

6.3.7 Urkoppling av kriterierna 6.3.1. - 6.3.6

I familjeföretag utan anställda eller i samverkan mellan enskilda markägare, på någon av markägarnas fastigheter, behöver PEFC-kriterierna 6.3.1 - 6.3.6 inte tillämpas.

6.3.8 Samebefolkningen och rennärningen

Relationerna mellan rennärningen och skogsbruket bygger på ömsesidig respekt för och avvägningar mellan olika behov av markanvändning i norra Sverige. Lokal samverkan och behovsanpassade avvägningar eftersträvas för att lokalt finna de mest lämpliga lösningarna, t.ex. för skonsam markbehandling av lavrika marker, för hänsyn vid avverkning i hänslavbärande skog eller för hänsyn vid vägbyggande eller andra särskilt viktiga platser. För familjeskogsbruket tjänar tecknade avtal - mellan LRF Skogsägarna och Samernas Riksförbund - och LRF-policyn "Familjeskogsbruk och renskötsel i samverkan för Norrland" som utgångspunkt, samt Svenska PEFC-styrelsens policy för Skogsbruks- och Rennäringsintressen.

Hänsyn tas till rennärningen enligt skogsvårdslagens §§ 12, 21 och 31. Vad beträffar samråd tillämpas föreskrifter och allmänna råd enligt skogsvårdslagens §§ 20 och 31, om inte annat överenskommit utanför renskötselns åretruntmarker. Se vidare Svenska PEFCs "Policy för balans mellan Skogsbruks- och Rennäringsintressen i Svenska PEFC", bilaga E, sid. 58.

6.3.9 Rekreation och allemansrätt

Svenska PEFC värnar om allemansrätten vilken ger människor tillgång till skogsmark som inte är att anse som tomtmark. Allemansrätten innebär stor frihet att vistas i naturen men har också sin begränsning. Miljön får inte skadas, inte heller får markägaren åsamkas ekonomisk skada eller hindras från att utnyttja sin mark.

6.3.10 Landsbygdsutveckling

Svenska PEFC stödjer principen om bärkraftig landsbygdsutveckling i hela Sverige. Ekonomiskt såväl småskaligt som storskaligt skogsbruk inklusive turism baserad på natur och kulturmiljö är en viktig plattform för landsbygdsutveckling. Skogsägaren samt virkesinköps- och serviceorganisationer skall sträva efter de skogsskötsel- och skogsbruksmetoder samt den försäljning eller förädling av skogens produkter som är mest ändamålsenlig för att behålla och utveckla arbetstillfällen, konkurrenskraft och lönsamhet. Skogsägarna och organisationerna skall dessutom i görligaste mån tillämpa åtgärder för att säkerställa virkesförsäljning, virkesleveranser och servicesystem i hela landet, inklusive glesbygdsområden med långa transportavstånd. Lokala intressenter skall beaktas under marknadsmässiga villkor. Skogsmiljöns rekreativvärden för lokalbefolkningen skall uppmärksammas.

6.4 Miljöstandard

Skogsägaren har det slutgiltiga ansvaret för miljöstandarderna. Denna standard ingår i en bred strategi för naturvård, inklusive generell hänsyn på all skogsmark, naturreservat, biotopskyddsområden, naturvårdsavtal etc. Skogsskötseln skall ta hänsyn till de naturliga och/eller kulturpåverkade ekologiska processer som skapat de miljöer, substrat och strukturer vilka är viktiga för den biologiska mångfalden.

6.4.1 Områden avsatta för naturvårdsändamål

På certifierade fastighetsinnehav skall minst 5 % av den produktiva skogsmarken (annan trädbevuxen mark kan också ingå) avsättas för naturvårdsändamål som NO- eller NS-bestånd (Naturvård – Orört eller Naturvård – Skötsel). Undantag gäller för markinnehav mindre än 20 ha produktiv skogsmark där områden som har, eller i en nära framtid kan utveckla, höga naturvärden saknas. Vid urval och avgränsning prioriteras områden efter betydelse för den biologiska mångfalden och representativitet i landskapet. Nyckelbiotoper väljs ut i första hand. Områden avsatta enligt punkt 6.4.3 och 6.4.8, nedan får inräknas i naturvårdsavsättning inom ramen 5 %. Åtgärder för att främja friluftsliv och estetiska värden får vidtas under förutsättning att den biologiska mångfalden inte skadas. När väsentligt mer än 5 % avsätts för naturvårdsändamål kan lättnader accepteras i tillämpningen i andra delar av standarden. Se också 6.4.2 nedan.

Impediment (produktion mindre än 1 m³sk per ha och år) sköts enligt reglerna i Skogsvårdslagen. Längs den skandinaviska fjällkedjan har naturreservat så stor omfattning att certifiering accepteras utan krav på avsättning för naturvårdsändamål förutom avsättning av nyckelbiotoper inom ramen 5 %. Regler och gränser för detta har fastställts av Svenska PEFC efter förslag från berörda regionala kommittéer i mellersta och norra Sverige.

Följande får även medräknas i "Områden avsatta för naturvårdsändamål": annan trädbevuxen mark med minst 25 % krontäckning och där bete eller slätter bedrivs i tillräcklig omfattning för att ge goda livsbetingelser åt hävdberoende flora/fauna, områden för vilka har tecknats naturvårdsavtal med Skogsvårdsstyrelsen, skapade/restaurerade skogliga våtmarker, det certifierade fastighetsinnehavets del i naturvårdsavsättningar på gemensamhetsmark eller motsvarande.

Skogsmark som före certifiering avsatts som skogsreservat eller biotopskyddsområden med full statlig kompensation, får inte inberäknas i de ovan angivna procentuella ramarna. Om myndigheterna efter certifiering gör intrång som berör mark som avsatts för naturvårdsändamål enligt Grön skogsbruksplan behöver markägaren inte avsätta motsvarande ny markareal för att nå upp till certifieringskravet 5 %. Minsta areal för avsättning är 0.3 hektar.

När väsentligt mer än 5 % avsätts för naturvårdsändamål kan certifieraren godkänna lättnader i standardkraven avseende:

6.2.2 Andel produktionsintensiva metoder.

6.4.6 Antal utvecklingsträd.

6.4.7 Antal/dimension på tillskapad död ved. Volym lämnade årsfärska vindfällan och träd angripna av granbarkborre.

6.4.8 Andel lövdominerade bestånd. Andel löv i barrdominerade bestånd.

6.4.9 Areal bränd skogsmark.

6.4.10 Andel äldre skog i balanserad åldersfördelning.

Avsättning inom ramen 5 % krävs ej för certifierade fastighetsinnehav eller del därav inom det område längs den skandinaviska fjällkedjan som ligger ovan Skogsvårdsstyrelsens gräns för fjällnära skog.

6.4.2 Nyckelbiotoper

Nyckelbiotoper som definierats och registrerats av Skogsstyrelsen skall behandlas enligt Svenska PEFCs Nyckelbiotospolicy fastställd av styrelsen för Svenska PEFC.

Nyckelbiotoper (enligt SKSs definition och metodik, 1995) avsätts med full ekonomisk ersättning av staten eller frivilligt inom ramen 5 % med ansvarsfördelning mellan staten och skogsägaren enligt Svenska PEFCs Nyckelbiotospolicy (bilaga D, sid. 47). Skötsel som syftar till att förstärka eller bevara naturvärdena får utföras efter samråd med SKS. Basväg genom nyckelbiotop: Nyckelbiotoper kan i vissa fall skärma av produktionsskog från väg. Därmed skulle orimliga merkostnader kunna uppstå om transport genom nyckelbiotop inte skulle kunna medges. Detta bör beaktas i samband med nyckelbiotopens avgränsning så att basvägen avskiljs från nyckelbiotopen. Om så inte skett begärs i enskilt skogsbruk samråd med SKS för att avgränsa och skilja ut lämplig sträckning av basvägen. Vägen skall lokaliseras så att nyckelbiotopen åsamkas så liten skada som möjligt. Alla transporter på basvägen sker med största möjliga hänsyn för att undvika skador på miljön.

6.4.3 Områden med höga naturvärden

För att undvika att skogar med höga naturvärden avverkas i strid med lagar och förordningar och andemeningen i certifieringssystemet skall särskilda rutiner tillämpas.

Skogar med särskilt höga naturvärden skall hanteras enligt nedan för att ge särskilt krävande arter möjlighet att fortleva och i syfte att utgöra spridningskällor och referensområden i det brukade skogslandskapet.

1. Nyckelbiotoper, se 6.4.2 samt Svenska PEFCs Nyckelbiotospolicy, Avsättning inom 5%.
2. "Gammelskog" dvs. äldre skog som uppkommit genom naturlig föryngring. I de syd- och mellansvenska gammelskogarna har ingen eller endast obetydlig avverkning skett under de senaste 30-50 åren (beroende på läge i landet) eller så bedöms områdena varit kontinuerligt trädbevuxna i flera generationer. Där finns ett inslag av mycket gamla träd, för barrskog äldre än 150-200 år (beroende på läge i landet) och ett påtagligt inslag av död ved. I praktiken torde de flesta av dessa skogar falla inom ramen för nyckelbiotopsdefinitionen enligt punkt 1 ovan. För norra Sverige, se noten nedan vid *. Avsättning sker inom ramen 5%.
3. På impediment får åtgärder för att främja friluftslivet vidtas under förutsättning att den biologiska mångfalden inte skadas.
4. För övriga skogar med särskilt höga naturvärden skall avverkning och andra skogliga åtgärder undvikas eller utformas så att de höga naturvärdena ej förstörs. Lämplig hänsyn tas till rödlistade arters livsbetingelser vid planering och genomförande av skogliga åtgärder. Sådan hänsyn kan t.ex. innebära detaljhänsyn, hänsynsytor eller lämplig hänsyn i anslutning till rovfågelsbon och tjäderspelsplatser. Som övriga skogar med särskilt höga naturvärden räknas A) bestånd som helt eller delvis uppfyller och motsvarar kriterierna biotopskydd enligt miljöbalken (dock utan storleksbegränsning) och B) ohävdade ängs- och hagmarker och igenväxande kulturmarker med särskilda naturvärden samt små åkerlyckor i skogslandskapet. Avsättning sker inom ramen 5%.

** I området norra Dalarna och norrut skall samtliga följande fyra kriterier vara uppfyllda för att kvalificera till gammelskog.*

- Äldre skogar som uppkommit genom naturlig föryngring.
- Ingen eller endast obetydlig avverkning under de senaste 50 åren eller området har varit kontinuerligt trädbevuxet under flera generationer.
- Ett inslag av mycket gamla träd. Barrskog äldre än 200 år.
- Påtagligt inslag av död ved.

I praktiken innebär kraven att objekten håller nyckelbiotopskvalitet.

De västra och höglänta delarna av området präglas av svaga marker med naturligt långa omloppstider. Intrycket av extensiv skötsel i äldre skog är beroende på omloppstidens längd. Detta skall ej tas som tecken på inaktivt skogsbruk. Det är en aktiv strategi att använda sig av långa omloppstider för att producera kvalitetsvirke i området. Detta gynnar samtidigt naturvärden. I stora delar av området finns redan mycket stora avsättningar av skogsmark vilket vägs in när naturhänsyn på ytterligare områden med höga naturvärden prioriteras.

Andelen privat mark utgör ca 30 % i vissa områden. Familjeskogsbruket är som näringsgren därför mycket känsligt för intrång som ytterligare minskar den brukade arealen. Den direkta och indirekta sysselsättningen och betydelsen för det lokala näringslivet inklusive inlandssågarna bör särskilt beaktas.

En brukningstradition med utbrett skogsbete, blädningar, kolning och husbehovs-huggningar påverkar bestånd som idag ligger i det övre åldersskiktet. Det är i mycket få fall som det finns helt orörda och av människan opåverkade skogar. Med anledning av ovanstående är det många bestånd av äldre skog som uppfyller de tre första kriterierna för gammelskog. För att beståndet ska klassas som gammelskog krävs dock att alla fyra kriterier ska vara uppfyllda. Till detta kommer kompletteringar som kopplar kravnivån till nyckelbiotopskvalitet. Den dominerande delen av äldre skog i området norra Dalarna och norrut klassas därför som produktionskog.

För att bevara och förstärka de naturvärden som är knutna till äldre skogar kan t ex hänsynsytor förstärkas för att spegla beståndets karaktär och ålder. Exempelvis kan trädgrupper som är skiktade sparas i anslutning till lågor eller stående döda träd. Träd som bär spår av tidigare bränder eller kulturmärken är också lämpliga att ställa kvar.

6.4.4 Blöt skogsmark och dikning

Blöt skogsmark har ofta en lång skogskontinuitet med särskilda naturvärden. Sådan skogstyp skall normalt avsättas för naturvårdsändamål enligt 6.4.1. Mindre enheter blöt skogsmark avsätts inom ramen för de allmänna bestämmelserna i skogsvårdslagen.

Nya diken får inte anläggas på tidigare odikad mark.

Avsättning görs ej av produktionsbestånd av glasbjörk, klibbal och gråal som ingår i ekonomiskt skogsbruk och inte innehåller höga naturvärden. Produktionsbestånd av glasbjörk klibbal och gråal som inte innehåller höga naturvärden ingår i aktivt ekonomiskt skogsbruk. Undantag från åtagandet att inte anlägga nya diken gäller för enstaka avloppsdiken från tidigare dikade områden. Undantag medges även vid översvämnningar, hotande beståndets livskraft, uppkomna utom markägarens egen kontroll. Diken på torvmarker av lavtyp, lavrik typ, fattigristyp, kråkbär-ljungtyp och starr-fräkentyp underhålls inte. (Vegetationstyper enligt Skogsstyrelsens indelning). Skyddsdikning tillämpas då SVL:s föryngringskrav inte kan uppfyllas på annat sätt.

6.4.5 Kant / skydds zoner / hänsynsytor

Kantzoner och skydds zoner är viktiga för biologisk mångfald, markskydd, skydd av sjöar och vattendrag och som övergångar till kulturlandskapet. Lämpliga zoner för dessa ändamål skall lämnas enligt riktlinjerna i skogsvårdslagen (inklusive lagens allmänna rekommendationer).

Som hänsynsytor avgränsas, i första hand på barmark:

- Småbiotoper med särskilda naturvärden.
- Vid behov skydds zoner i anslutning till biotoper med särskilda naturvärden.

6.4.6 Naturvärdesträd/utvecklingsträd

Naturvärdesträd lämnas vid alla skogliga åtgärder för att leva, dö, brytas ner och multna. Syftet är att åstadkomma/spara minst 10 naturvärdesträd/ha. Dessa träd skall om möjligt väljas bland gamla, grova träd eller träd med andra förutsättningar för rik biologisk mångfald. I södra Sverige kan antalet minskas då naturvärdesträden utgörs av grov ek / bok och i norra Sverige då beståndet utgörs av särskilt grov tall med högt ekonomiskt värde och lämpliga naturvärdesträd/utvecklingsträd saknas. Där naturvärdesträd saknas i tillräcklig omfattning lämnas utvecklingsträd, dvs. träd som kan utveckla höga naturvärden. Syftet är att åstadkomma minst 10 naturvärdesträd/ha i nästa skogsgeneration.

Till naturvärdesträd - som alltid skall prioriteras inom ramen för 10 träd - räknas följande: (se även § 30 i Skogsvårdslagen)

- avvikande, särskilt grova/gamla träd
- grova träd med påtagligt vid och grovgrenig / platt krona
- grova, tidigare frivuxna, s.k. hagmarksgranar
- grova aspar och alar där sådana inte förekommer rikligt, i barrdominerade bestånd
- trädformig sälg, rönn, oxel, lönn, lind, hägg, fågelbär samt grov hassel, där sådana inte förekommer rikligt, i barrdominerade bestånd
- ädla lövträd i det boreala skogslandskapet
- grova enar
- träd med påtagliga brandlyror
- hålträd och träd med risbon
- träd med tydliga kulturspår

I särskilda fall kan undantag göras från kravet att lämna obligatoriska naturvärdesträd, t.ex vid vägbyggnad, risk för skador på byggnader, överhållning av timmerträd etc.

Med 10 naturvärdesträd avses genomsnitt på produktiv mark inom behandlingseenheten inklusive övergångszoner och hänsynsytor. Utvecklingsträden placeras med fördel i grupper eller i anslutning till kantzoner, hänsynsytor, småbiotoper etc.

Följande definition tillämpas: Naturvärdesträd är träd med befintliga höga naturvärden. Träd som ännu inte har höga naturvärden kallas utvecklingsträd. Träd av bägge dessa kategorier kan i samband med skogsbruksåtgärder sparas, och om avsikten är att de skall få åldras och dö på platsen kan man kalla åtgärden för "att spara evighetsträd".

Ett vanligt fall är att ett tillräckligt antal naturvärdesträd saknas. Då kan utvecklingsträden väljas i anslutning till befintliga naturvärdesträd så att grupper bildas. Om antalet naturvärdesträd / utvecklingsträd är rikligt, med varierande kvalitet, sparas de mest värdefulla naturvärdesträden, om möjligt i grupper. Naturvärdesträd som skall sparas kan givetvis inte flyttas, men genom en lämplig prioritering kan ändå viss gruppbildning åstadkommas.

6.4.7 Död ved

Eftersom ökade mängd död ved behövs för den biologiska mångfalden är det en grundläggande strategi att öka mängden döda stående träd, lågor, högstubbar mm. Död ved, med undantag av klenare avverkningsrester, värnas vid skogliga åtgärder om inte dokumenterad risk för massförökning av skadeinsekter föreligger. Några liggande, för beståndet representativa, träd per hektar lämnas aktivt eller passivt under föryngringsfasen. Vid föryngringsavverkning och grövre gallring (i annat än ek- och bokbestånd) tillskapas några högstubbar eller ringbarkade träd per hektar avverkad yta.

Följande beaktas för att bestämma när död ved skall lämnas:

- Förekomsten av befintlig färsk, nydöd ved beaktas vid tillskapandet av död ved.
 - Nydöd ved av naturvärdesträd och tidigare lämnad naturhänsyn på föryngringsytor lämnas alltid. Undantag medges vid särskilda skäl, t.ex. vid risk för skada på angränsande skog, då områdets naturvärden eller funktion (t.ex. skyddszoner mot avsatta områden) väsentligen reducerats eller i samband med omfattande stormfällningar som orsakat stor ekonomisk skada.
 - Färsk död barrved som överstiger 5 m³ per hektar och som bildas i områden avsatta för naturvård, samt på impediment, lämnas då dispens ges från skogsvårdsstyrelsen.
 - Vid föryngringsavverkning i ek- och bokbestånd tillskapas död ved, så att det vid avvecklingen av det gamla beståndet finns minst två ringbarkade träd eller högstubbar av huvudträdslaget i medeltal per hektar avverkad yta. Av övriga ädellövträd behöver vare sig högstubbar eller ringbarkade träd skapas.
 - I bestånd eller på föryngringsytor där volymen årsfärska vindfällen eller barkborreangripna träd överstiger 3 m³ får värdefulla och lättåtkomliga träd tas tillvara, förutsatt att några representativa vindfällen per hektar kvarlämnas. Om kravet uppfyllts och det därefter bildas nya vindfällen behöver inga ytterligare lämnas. Observera SVL:s krav att maximalt 5 m³ vindfällda / angripna träd får lämnas.
- Följande beaktas för att bestämma vilken död ved som skall lämnas:
- I slutavverkning och grövre gallring (i annat än ek och bokbestånd) lämnas per hektar lägst 3 enheter grov död ved av döda träd och /eller lågor och / eller högstubbar (en enhet kan vara ett grovt dött träd, en grov låga eller en grov högstubbe).
 - Högstubbar fördelas på grövre, icke naturvärdesträd, av olika trädslag.
 - Högstubbar kapas på högsta säkra höjd.
 - Placering och utformning av död ved skall även beakta framkomlighet och säkerhet, i synnerhet intill tätorter. Längs stigar/vandringsleder lämnas ej döda träd med risk för vindfällning inom en trädängds avstånd.
 - Större sammanhängande områden med död skog får åtgärdas för att möjliggöra anläggning av ny skog enligt kraven i skogsvårdslagen.

6.4.8 Lövträd

Lämplig andel lövträd i skogsbeståndet är viktig både för den biologiska mångfalden, för skogens hälsa och med hänsyn till kulturmiljön. Lövträd blandas vanligen in i olika beståndsstrukturer som individer, grupper eller separata bestånd. I bestånd med blandning av tall och asp skall risken för knäcksjuka beaktas. Skogsbruket bedrivs så att på sikt en areal motsvarande minst 5 % av arealen frisk och fuktig skogsmark utgör bestånd som domineras av lövträd under merparten av omloppstiden. Kravet gäller där naturliga föryngrings- och tillväxtbetingelser ger förutsättningar för löv. Där de naturliga förhållandena så medger, värnas lövträd vid röjning och gallring så att de utgör minst 5% i beståndet inklusive närområdet under första delen av omloppstiden. Undantag medges för mindre skogsägare med hög lövandel. I beståndet, inklusive dess närområden, ges ett tillräckligt antal av lövträden goda livsbetingelser under hela omloppstiden för att därigenom kunna bilda naturvärdesträd. På fuktig sedimentmark som gränsar till vattendrag och öppna vattenytor, sedimentraviner samt andra naturligt lövdominerade fuktiga/blöta marker skall skogsbruk bedrivs med särskild inriktning mot att främja biotopens naturvärden. Lövdominans bibehålls eller skapas. Behov av att återskapa ädellövskogar uppmärksammas.

6.4.9 Bränning

På fastighetsinnehav med mer än 5 000 hektar sammanhängande produktiv skogsmark vidtas rimliga åtgärder, där förutsättningar i terrängen så finns, för att under en femårsperiod genomföra naturvårds- och hyggesbränning på motsvarande minst 5 % av föryngringsarealen

på torr och frisk mark. Arealkravet kan minskas om kvaliteten varit hög och med stor andel naturvårdsbränning. Undantag medges för regioner där naturliga bränder varit av underordnad betydelse. Hit hör fjällnära skog, västra Västergötland, västra Småland, Halland, Skåne samt södra Blekinge. Bränning utförs ej på lavmarker som är viktiga för rennäringen. Undantag medges också i tätortsnära skog samt på Öland och Gotland.

I första hand väljs tidigare brandpåverkad mark. Naturligt brunnen skog får medräknas. Avverkning och bränning planeras så att brandgynnade arter främjas, t.ex. genom att humustäcket bränns tillräckligt hårt och att en ansenlig del av träden i beståndet dödas eller skadas. I starkt kvävebelastade områden skall kväveutlakning till vattendragen minimeras genom lämpliga skyddszoner. Där förutsättningar finns används naturlig förnygring. En blandning av hård och lättare bränning för ökad biologisk variation skall eftersträvas.

6.4.10 Landskapsekologi och viltvård

Skogsägare - med mer än 10 000 hektar sammanhängande produktiv skogsmark - skall planera i ett landskapsekologiskt perspektiv med hänsyn till arrondering och andra lokala förutsättningar. Övriga beaktar regionala aktionsplaner eller motsvarande i samband med skogsbruksplanläggning. Sjöar och vattendrag skall beaktas i hela skogslandskapet och en bedömning av skogliga åtgärder görs så långt möjligt i ett landskaps- och avrinningsområdesperspektiv. Behov och praktiska/ekonomiska möjligheter att återskapa vattenmiljöer beaktas av större markägare vid landskapsanalys och ekologisk landskapsplanering. Med hänsyn till fastighetsinnehavets storlek och förutsättningar planeras skogsbruket i syfte att uppnå en långsiktigt balanserad åldersfördelning, med särskilt beaktande av andelen äldre skog i landskap med brist på sådan.

Jakt skall bedrivas uthålligt, med bästa tillgängliga kunskap och så att den biologiska mångfalden inte hotas. Åtgärder vidtas, där så är möjligt, för att begränsa viltskador och hålla stammarna av klövvilt på nivåer som medger att beteskänsliga trädslag kan utvecklas.

6.4.11 Kulturmiljö

I skogslandskapet möter dagens skogsbruk arvet från tidigare generationers liv och arbete. Detta kulturarv består av fornlämningar, kulturminnen, biologiska kulturarv och immateriella företeelser som ortnamn, sägner och platser med tradition. Höga kulturvärden kan utgöra motiv för val av områden som avsätts enligt 6.4.1.

Svenska PEFC skogsstandard medför ansvar för att ta hänsyn till och skydda detta arv i alla typer av skogsaktiviteter. De särskilda naturvärden som finns i kulturpräglade områden, t ex. där artsammansättningen bär präge av tidigare hävd, skall beaktas. Naturvärden knutna till tidigare friväxande grova träd samt kulturlandskapets träd- och buskarter gynnas i lämplig omfattning. Skogliga åtgärder utförs så att fornlämningar, inom kulturminnesområden, inte skadas och att skador på övriga kända historiska lämningar minimeras.

7. Tvister

Svenska PEFC ek. för. har det övergripande ansvaret för korrekt och opartisk hantering av tvistefrågor i anslutning till certifiering enligt Svenska PEFC.

Två huvudtyper av tvister kan därvid uppträda:

- Oenighet om certifierarens tillämpning av gällande Svenska PEFC-krav.
- Klagomål på den svenska PEFC-standardens relevans och tydlighet

Anvisning för hjälp att lösa en tvist:

7.1

Part eller parter som önskar formell hjälp för lösning av en tvist som gäller certifiering enligt Svenska PEFC vänder sig till berörd Ackrediteringsorganisation, Certifieringsorganisation eller till ordföranden i Svenska PEFC. Respektive instans avgör om frågan skall behandlas inom den egna organisationen eller föras vidare till annan berörd instans för lösning av tvisten. Avgörande är vilken typ av tvist som frågan gäller.

7.2

Tvister som rör ackreditering av Certifieringsorganisationer, kompetens eller arbetssätt hos certifieringsorganisationerna skall i första hand inlämnas till Ackrediteringsorganisationen Swedac. Tvister som rör utfärdade certifikat och användning av svensk PEFC-logo inlämnas i första hand till berörd Certifieringsorganisation. Tvister som rör tolkning av de svenska PEFC-kraven för skogs- och spårbarhetscertifiering inlämnas i första hand till ordföranden för Svenska PEFC som tar ansvar för att organisera en tvistenämnd i samråd med de tvistande parterna.

7.3

Berörda parter skall innan frågan kan tas upp till formell behandling visa att man sökt lösa tvisten på egen hand, eventuellt med hjälp av lämplig medlare.

7.4

Formell begäran om stöd för lösning av tvister skall inlämnas skriftligt med all tillhörande dokumentation till Ackrediteraren, Certifieraren eller till ordföranden för Svenska PEFC

Förutsättningar:

Krav som ställs från PEFC Council (PEFCC) framgår av PEFCC Technical Document, Annex 3 punkt 5.

Styrelsen för Svenska PEFC ansvarar för att vid behov tillsätta en oberoende tvistenämnd. Styrelsen tolkar principer angående PEFC-systemet då det krävs för att Certifierare/Ackrediterare (Swedac) eller Tvistenämnden skall kunna fatta beslut. Styrelsen för Svenska PEFC kan besluta att föra en tolkningsfråga vidare till PEFCC då frågan rör tolkning av PEFCC Technical Document.

Två huvudtyper av tvister behandlas i de tekniska dokumenten:

1. *Tvister som kan lösas av Certifieraren eller Ackrediteraren (Swedac) och som gäller certifieringens genomförande.*

2. *Tvister som inte kan lösas av Certifierare/Ackrediterare (Swedac) och som rör tolkning av PEFC-kravens relevans tydlighet och objektivitet.*

Tvister enligt punkt 1 löses av Certifieringsorganisationen/Ackrediteraren (Swedac).

Tvister enligt punkt 2 löses av svenska PEFCs Tvistenämnd.

Certifieringsorganisationerna har rutiner för lösning av tvister som rör utförd certifiering. Ackrediteraren (Swedac) har rutiner för lösning av tvister som rör utförd ackreditering.

De beslut angående lösning av tvister som fattas av Ackrediteringsorganisationen (Swedac), Certifieringsorganisationer eller Svenska PEFCs Tvistenämnd skall enligt beslut i PEFCs styrelse efterföljas av Svenska PEFC ek för och av berörda medlemmar.

Organisering av svenska PEFCs Tvistenämnd:

PEFCs Tvistenämnd skall bildas av en oberoende ordförande och två övriga ledamöter med lämplig kompetens. Styrelsen för Svenska PEFC ek. för. utser till ordförande en oberoende jurist med lämplig kompetens som permanent ordförande i Tvistenämnden. De tvistande parterna utser vardera en ledamot. Om inget annat beslutas svarar respektive part för kostnaden för sin ledamot medan Svenska PEFC svarar för kostnaden för ordföranden.

Ansökan om lösning av tvister:

1. *Part eller parter som önskar formell hjälp för lösning av en tvist som gäller certifiering enligt Svenska PEFC vänder sig till berörd Ackrediteringsorganisation (Swedac), Certifieringsorganisation eller till ordföranden i Svenska PEFC. Ackrediteringsorganisationen (Swedac), Certifieringsorganisationen respektive ordföranden avgör om frågan skall behandlas inom den egna organisationen eller föras vidare till annan berörd instans för lösning av tvisten. Avgörande är vilken typ av tvist som frågan gäller.*
2. *Tvister som rör ackreditering av Certifieringsorganisationer, kompetens eller arbetssätt hos certifieringsorganisationerna inlämnas i första hand till Ackrediteringsorganisationen (Swedac).*

Tvister som rör utfärdade certifikat och användning av PEFCs logotyp inlämnas i första hand till berörd Certifieringsorganisation. Tvister som rör tolkning av PEFC-kraven för skogs- och spårbarhetscertifiering inlämnas i första hand till ordföranden för Svenska PEFC som tar ansvar för att organisera en Tvistenämnd i samråd med de tvistande parterna.

3. *Berörda parter skall innan frågan kan tas upp till formell behandling visa att man sökt lösa tvisten på egen hand, eventuellt med lämpligt externt stöd.*
4. *Begäran om stöd för lösning av tvister inlämnas skriftligt med tillhörande dokumentation till Ackrediteraren (Swedac), Certifieraren eller till ordföranden för Svenska PEFC.*

Tvistenämndens arbete:

1. *Tvistenämndens ordförande ansvarar självständigt för tvistenämndens arbetsformer. Vid behov inhämtas yttrande från PEFCs forskningsråd, PEFCs arbetsgrupper eller andra lämpliga sakkunniga.*
2. *Ordförande för Tvistenämnden kan inom rimliga ramar själv besluta om kostnader för Tvistenämndens eget arbete samt för medverkan från eventuella opartiska sakkunniga. Beslut om sådana kostnader anmäls till VD för Svenska PEFC.*
3. *Tvistenämndens beslut kan inte överklagas.*

8. Ny kunskap

Svenska PEFC skall med stöd av ett forskningsråd utvärdera certifieringens system, dess funktioner och den svenska skogsstandarden.

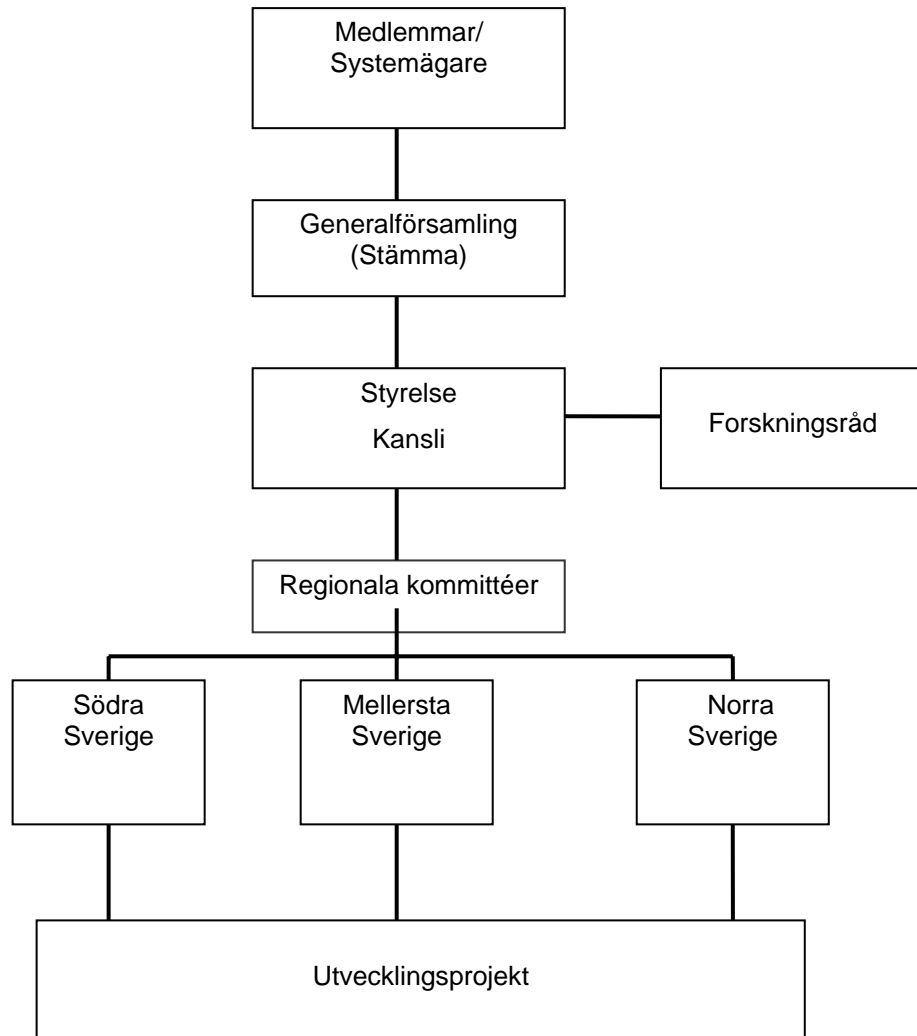
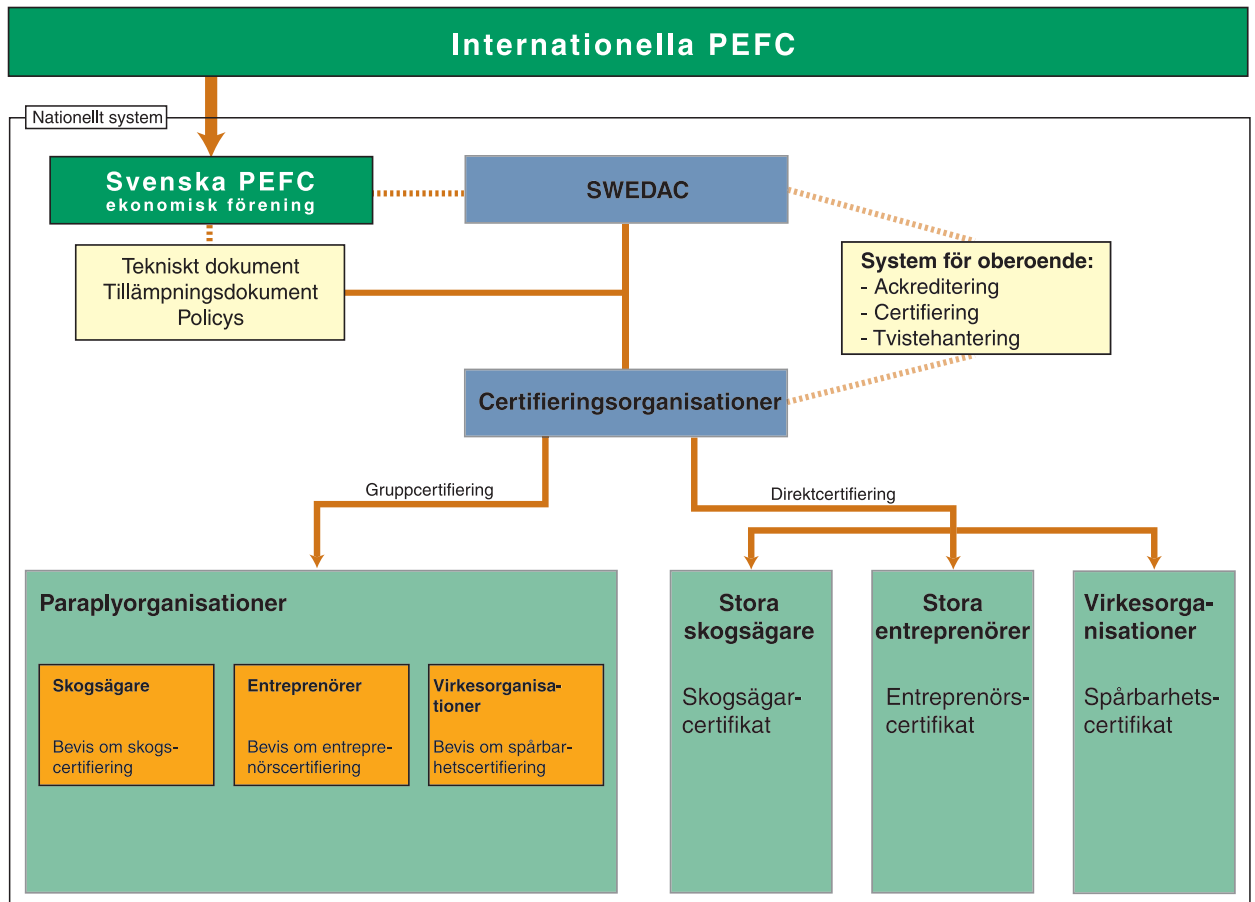
Fig 1. Organisationsstruktur för Svenska PEFC

Fig. 2. Ackrediteringsansvar, certifieringsansvar och certifieringsfunktioner

Nationellt accrediteringsorgan (Ex. Swedac)	Ackrediterar	Certifieringsorganisationer för gruppcertifiering och direktcertifiering enligt kraven i PEFC:s regler.
Certifieringsorganisation	Certifierar:	<ol style="list-style-type: none"> 1. Skogsägare Direktcertifiering för skogscertifikat 2. Paraplyorganisationer för skogsägare Skogscertifiering av skogsägare i grupp. (Gruppcertifiering) 3. Skogsentreprenörer Direktcertifiering för entreprenörcertifikat. 4. Paraplyorganisationer för skogsentreprenörer Entreprenörcertifiering av skogsentreprenör i grupp. (Gruppcertifiering) 5. Virkesorganisation Direktcertifiering för spårbarhetscertifikat. I spårbarhetscertifikatet ingår då virkesorganisationen bedriver skogsbruksverksamhet också kontroll av att Svenska PEFC:s skogsstandard tillämpas från stubbe till färdig produkt. 6. Paraplyorganisationer för virkesorganisationer Spårbarhetscertifiering av virkesorganisationer i grupp, (Gruppcertifiering). I spårbarhetscertifikat ingår då virkesorganisation bedriver skogsbruksverksamhet också kontroll av att Svenska PEFC:s skogsstandard tillämpas från stubbe till färdig produkt. <p>Anmärkning: Vid certifiering enligt 1, 2, 5 och 6 ovan kan företagsägda avverknings- och skogsvårdsresurser ingå.</p>
Paraplyorganisation	Administrerar:	<ol style="list-style-type: none"> 1. Bevis om skogscertifiering för gruppcertifierade skogsägare. 2. Bevis om entreprenörcertifiering för gruppcertifierade entreprenörer. 3. Bevis om spårbarhetscertifiering för gruppcertifierade virkesorganisationer.

Fig. 3. Schema för svensk PEFC-certifiering



Bilaga A

ILO-konventioner och rekommendationer

- Nr 87 **Konvention** angående föreningsfrihet och skydd för organisationsrätten.
- Nr 90 **Rekommendation** angående lika lön för män och kvinnor för arbete av lika värde.
- Nr 98 **Konvention** angående tillämpningen av principerna för organisationsrätten och den kollektiva förhandlingsrätten.
- Nr 100 **Konvention** angående lika lön för män och kvinnor för arbete av lika värde.
- Nr 105 **Konvention** angående avskaffande av tvångsarbete.
- Nr 111 **Konvention** angående diskriminering i fråga om anställning och yrkesutövning
- Nr 135 **Konvention** om arbetstagarrepresentanternas skydd inom företaget och åtgärder för att underlätta deras verksamhet.
- Nr 138 **Konvention** om minimiålder för tillträde till arbetsmarknaden.
- Nr 146 **Rekommendation** om minimiålder för tillträde till arbete.
- Nr 154 **Konvention** angående främjandet av kollektivförhandlingar
- Nr 155 **Konvention** om arbetarskydd och arbetsmiljö
- Nr 163 **Rekommendation** angående främjandet av kollektivförhandlingar

Bilaga B

Svenska proceduren för utarbetande av PEFCs skogsstandard, antagen av styrelsen för Svenska PEFC den 23 november 2005.

Inledning

Annex 2 i PEFC Councils Tekniska Dokument kräver att de nationella organisationer som är ansvariga för utarbetandet av PEFCs skogs- och spårbarhetsstandarder skall utveckla egna skrivna regler (Annex 2, paragraf 3.5.1).

För att genomföra dessa krav skall Svenska PEFC bilda en temporär arbetsgrupp – ett Standardforum - för att revidera skogsstandarden vart 5:e år.

1. Etablering av Standard Forumet

- Styrelsen för Svenska PEFC skall vara ansvarig för att initiera översynen av skogsstandarden vart 5:e år.
- Alla berörda intressenter skall ha möjlighet att delta i Forumet, inklusive följande organisationer:
 - I. **Skogliga organisationer** inklusive transportörer av virke till industri / terminal
 - II. Organisationer företrädande **virkesförädling** inklusive distribution och handel med skogsprodukter i förädlingskedjan fram till konsument
 - III. **Övriga organisationer** företrädande sociala-, miljö- och kulturella intressen kopplade till skogsskötsel
- En generell inbjudan till dessa organiserade intressenter skall läggas ut på nätet; www.pefc.se. Medlemmarna i Svenska PEFC skall bjudas in per brev. Inbjudningsbrev skall också sändas till intressenter med särskilda intressen / kompetenser för standardöversynen, inklusive nationella miljö- och sameorganisationer. Inbjudningarna skall göras minst tre veckor före det första mötet med Standard Forumet.
- Förutom den generella och de speciella inbjudningarna – minst tre veckor före etableringen av Forumet – skall: dag, tid och plats för det första Forumet annonseras på nätet: www.pefc.se.
- Utöver de intressenter som räknas upp ovan (I-III), kan specialister (forskare och andra experter) bjudas in till Forumet för att bidra med sin expertkunskap.
- Forumets första uppgift är att konstituera sig och utse en styrelse för Forumet om 9 personer inklusive en ordförande.

2. **Balanserad representation och beslutsprocesser**

- Intressenterna i Forumet skall nå enighet. Om enighet inte kan nås mellan alla enskilda Forum-deltagare, skall intressentorganisationerna grupperas i följande tre kategorier och utse en talesperson per organisation:
 - I. Skogliga organisationer:** Skogsägarorganisationer, LRF Skogsägarna, Statliga skogsföretag, Ett samarbetsorgan för kyrkans skogar och Skogsentreprenörsorganisationer.
 - II. Virkesförädling:** Regionala sågverkföreningar, Sågverkens Riksförbund, Skogsindustrierna, Stora skogs- och skogsindustriföretag som ej representeras via en branschorganisation, Nationella branschföreningar som företräder virkesförädling och handel med skogsprodukter, Andra nationella branschorganisationer involverade i primär virkesförädling och skogsenergi.
 - III. Övriga organisationer:** Nationella miljöorganisationer, Fackföreningar företrädande skog och skogsindustri, Nationella organisationer knutna till skog och skogsbruk inom jakt, rekreation, friluftsliv, sport och idrott, hembygd och kulturhistoria, Landstingsförbundet och Kommunförbundet m.fl.
- Styrelsen för Svenska PEFC skall bestämma till vilken kategori en organisation i Forumet tillhör. Intresseorganisationen skall utse sin egen talesperson.
- Beslutsprocessen skall nå enighet, inklusive besvär- och klagomålsprocedurerna under punkt 8.
- Expert-medlemmar i Forumet skall inte tillhöra någon av kategorierna I-III eller besluta / rösta om standardförslag, utan bidra till standardutvecklingen genom att ge råd.
- Sedan enighet har nåtts i Forumet, överlämnas formellt Standarden till styrelsen för Svenska PEFC för fortsatt handläggning i PEFC systemet.

2. **Utveckling av Skogsstandard. konsultationer**

- Forumets verksamhet skall vara möjligt att följa på nätet www.pefc.se under hela processen.
- Forumet skall inbjuda alla de intressenttyper som är uppräknade i punkt 1. ovan till öppna seminarier för att diskutera standardutvecklingen.
- Forumet skall organisera ett öppet seminarium för att presentera och diskutera de föreslagna procedurerna och förutsättningarna som getts av styrelsen för Svenska PEFC.
- Forumet skall organisera ett öppet seminarium för att presentera och diskutera det första standardutkastet som skall publiceras på nätet www.pefc.se för allmän konsultation.

- Forumet skall organisera ett öppet seminarium för att presentera och diskutera resultat från den allmänna konsultationen på nätet samt det andra utkastet som föreslås bli antaget av Forumet.
- Forumet skall mot slutet av sitt arbete organisera en speciell hearing med de statliga Skogsvårds-, Miljö- och Antikvarie myndigheterna för att värdera slutförslaget vis-à-vis policies, lagar och förordningar.
- Slutförslaget till skogsstandard skall därefter klart annonseras och vara enkelt tillgänglig på nätet, www.pefc.se för att lära, kommentera och utvärdera under minst 60 dagar.

3. Pilotförsök

- Nya inslag i skogsstandarden som övervägs i Forumet och som inte är väl kända och hittills tillämpade skall testas praktiskt i fält. Likaså skall kriterier och indikatorer som Forumet preliminärt kommer överens om och vill införa men som är nya och svåra att definiera för certifierade företag eller certifierare skall också testas i fält. Sådana praktiska test skall dokumenteras på nätet www.pefc.se och vunna erfarenheter skall inkluderas i den slutliga standarden.

4. Underhåll av skogsstandarden

- Skogsstandarden skall revideras vart femte år och däremellan underhållas.
- Styrelsen för Svenska PEFC skall ta initiativ till revision genom att etablera ett Forum, vilket skall startas 1½ år innan den existerande standarden går ut.
- En permanent arbetsgrupp för system och rutiner för skogscertifieringen skall ansvara för underhållet mellan de femåriga översynerna.
- En permanent arbetsgrupp för system och rutiner för spårbarhetscertifieringen skall ansvara för underhållet mellan de femåriga översynerna.

5. Dokumentation av procedurerna för utarbetande av Svenska PEFC skogsstandard

- Standardforumets möten skall dokumenteras och publiceras på nätet www.pefc.se
- Avgivna kommentarer under standardutvecklingsarbetet – före och efter det att utkastet är presenterat - skall dokumenteras elektroniskt och på papper. Även inkommande brev och muntliga kommentarer per telefon eller "live" skall sammanfattas. Alla kommentarer och förslag skall presenteras för Forumet, diskuteras och övervägas. När sådana förslag förbättrar kriterier eller indikatorer skall de införas i standarden. Alla inkommande kommentarer skall dokumenteras på papper.

6. Öppenhet och allmän tillgänglighet

- Standardforumets aktiviteter skall löpande dokumenteras på nätet, www.pefc.se på svenska. Utkasten till Skogsstandard skall översättas till engelska och dokumenteras på nätet, www.pefc.se.

7. Besvärs- och klagomålsprocedurer

- Under standardutvecklingsarbetet skall Forumet genom sin styrelse sträva efter full enighet inom hela gruppen. Dock kan gruppen initialt vara oense. Det kan gälla frågor som tagits upp internt i Forumet eller idéer och förslag som kommer utifrån. I sådana fall skall besvärs- och klagomålsproceduren startas av Forumets styrelse.
- Det första steget i besvärsprocessen skall vara att utse en oberoende person utanför Forumet, vilken är väl insatt den fråga tvisten gäller. Denna person skall tillföra nödvändig extern expertis och tillsammans med de oense i Forumet bilda en arbetsgrupp för att slita tvisten. Om arbetsgruppens förslag till lösning ändå inte leder till enighet i Forumet skall omröstning ske inom respektive kategori (I-III), en röst per organisation. Majoriteten inom varje kategori (I-III) utgör kategorins uppfattning. Om alla tre kategorierna har samma uppfattning blir det Forumets uppfattning. Om två kategorier har en uppfattning och en kategori en annan uppfattning, skall Forumets styrelse utse en skiljenämnd om tre personer att avgöra tvisten.

8. Den överenskomna skogsstandard

- När Standard Forumet har fullgjort sitt arbete skall det rapportera tillbaka till styrelsen för Svenska PEFC och överbringa den överenskomna skogsstandard för godkännande och vidare hantering i PEFC systemet.

Bilaga C

Policy för Offentlighet för Svenska PEFC

Fastställd av styrelsen den 20 juni 2006.

Kravet på en offentlig sammanfattning av revisionsresultat införs för revisioner som genomförs efter 2004-01-01.

1. Svenska PEFC riktlinjer för offentlighet.

Svenska PEFC stöder principen om offentlighet för all information som är av intresse för skogsbrukets externa intressenter och där offentlighet inte kan ha negativ inverkan på den certifierade organisationens (eller berörd skogsägares) affärsverksamhet.

Detta innebär följande:

- Information om skogsägarens (skogsföretagets) Gröna Skogsbruksplan lämnas ut vid förfrågan enligt punkt 5 nedan.
- En sammanfattning av utfärdade externa revisionsrapporter skall offentliggöras. Som ett minimikrav gäller att sammanfattningen skall ske på svenska.
- Paraplyorganisationer (eller berörd skogsägare) skall på förfrågan lämna upplysning om en namngiven skogsägare innehar bevis om certifiering eller ej. Förteckningar över certifierade skogsägare bedöms kunna ha betydelse för affärsverksamheten och lämnas därför inte ut.
- Certifierade organisationer skall redovisa offentligt vilka certifikat som utfärdats för organisationen samt vilken certifieringsorganisation som utfärdat certifikaten.

2. Tidskrav för offentlig sammanfattning.

Efter varje utförd certifieringsrevision som leder till beslut om skogscertifiering eller spårbarhetscertifiering med skogsbruksverksamhet enligt PEFC, samt efter varje omcertifiering då motsvarande certifikat förlängs skall den offentliga sammanfattningen redovisas. Någon offentlig sammanfattning krävs ej vid spårbarhetscertifiering utan skogsbruksverksamhet.

3. Sammanfattningens innehåll.

Certifieringsorganisationen ansvarar för sammanfattningens innehåll och utformning enligt följande allmänna riktlinjer.

Den offentliga sammanfattningen skall innehålla följande information:

- Data om certifieraren; beskrivning av organisationen, innehav av relevanta ackrediteringar.
- Beskrivning över vilken organisation samt vilken verksamhet som har certifierats.
- Omfattning och datum för den aktuella och för närmast föregående revision.

- En allmän redovisning av viktiga observationer, starka och svaga sidor, certifieringsbeslut, eventuella villkor och rekommendationer.

Sammanfattningen skall inte innehålla uppgifter av intern natur eller av betydelse för den certifierade organisationens affärsverksamhet.

4. Sammanfattningens offentliggörande.

Certifieringsorganisationen träffar överenskommelse med den certifierade organisationen om var sammanfattningen skall offentliggöras samt om eventuell översättning skall ske till andra språk än svenska. Offentliggörandet kan ske på certifierarens eller den certifierades egen hemsida. Sammanfattningen skall finnas utlagd på svenska på vald hemsida under minst 1 år.

5. Information om naturvårdsavsättningar/åtgärder

För markägare med mindre än 5 000 hektar produktiv skogsmark

En certifieringsanpassad plan inklusive karta med målklasser som visar fastighetens miljösatning dvs. bestånd/avdelningar inom den avsatta 5 %-ramen i certifieringen uppvisas för/lämnas till paraplyorganisationen alternativt certifieraren senast inom 5 år.

Vid en eventuell extern förfrågan om certifieringen skall markägaren antingen hänvisa direkt till paraplyorganisationen eller själv göra uppgifter om gjorda naturvårdsavsättningar / åtgärder tillgängliga. Uppgifter om fastighetens ekonomiska förutsättningar så som tillväxt och virkesvolym är inte offentliga, inte heller resultat av utförda naturvärdesbedömningar eller uppgifter om känsliga arter.

För markägare med mer än 5 000 hektar produktiv skogsmark

Ytterligare offentlig information som via markägaren alternativt paraplyorganisationen är tillgängliga för allmänheten tillkommer enligt nedan.

1. Mål för naturvården i ett lokalt/regionalt perspektiv.
2. Beskrivning över utgångsläge, mål och skötsel samt karta/register över områden med särskilda naturvärden inlagda:
 - A. Områden, för bevarande och restaurering.
 - B. Ohävdade ängs och hagmarker.
3. Karta/register över fuktig sedimentmark som gränsar till vattendrag och öppna vattenytor, sedimentravin samt andra naturligt lövdominerade fuktiga/blöta marker. (Från befintliga register samt nyklassning vid åtgärder och skogsbuksamplanläggning).
4. Utdrag ur befintligt fornminnesregistret för markinnehavet.
5. Riktlinjer och rutiner för landskapsekologisk planering.
6. Planerade åtgärder för att kontrollera viltstammar och utveckla viltvården

7. Särskilt viktiga platser som identifierats i samverkan med samerna
8. Områden som varit föremål för bränning
9. Områden som är planerade att gödslas
10. Dokumenterade åtgärder för att använda miljö- och kretsloppsanpassade insats- och förbrukningsvaror

Bilaga D

Svenska PEFCs Policy för prioritering, vård och förvaltning av Nyckelbiotoper

Fastställd av styrelsen den 1 oktober 2005.

Denna policy för hantering av Nyckelbiotoper (NB) har antagits av styrelsen för Svenska PEFC att gälla från 1 oktober 2005 och tills vidare. Här redovisas mål och ansvarsförhållanden för att prioritera, vårda och förvalta NBs höga naturvärden. Policyn ersätter det moratorium för avverkning i NB som tidigare gällt.

1. Bakgrund

Riktlinjer för Statens agerande i NB anges i det skogliga Sektorsmålet till 2010. Där tydliggörs att prioriteringar av statlig och frivillig avsättning skall genomföras inom den totala ramen 900.000 ha (statligt 400.000 ha och frivilligt 500.000 ha). Staten har vidare uppdragit åt berörda myndigheter; Naturvårdsverket (NV) och Skogsstyrelsen (SKS) att utforma och driva en ”samordnad strategi för områdesskydd” så att olika skyddsformer fungerar väl inom helhetssynen.

Nyckelbiotoper är i regel mindre, koncentrerade värdekärnor med höga naturvärden.

Kriterier/indikatorer på NB-kvalitet är en eller flera av följande karaktärer:

- * Konstaterad/förväntad hög frekvens av rödlistade arter.
- * Struktur av grova träd, gamla träd, skiktning, död ved m.m.
- * Hög andel äldre/grov lövskog
- * Historik med anknytning till brand, skogsbete, odling m.fl. dynamiska störningar.

Hantering av NB är en fråga av stor miljömässig och ekonomisk betydelse. NB-arealen nedanför ”gränsen för fjällnära skog” uppskattas av SKS till ca 1 %. SKS uppskattar att mer än 10.000 mindre skogsägare har stora NB arealer med betydande ekonomiska värden för ägarna.

2. Syfte och mål

Policyns syfte är att skapa goda förutsättningar för de två samverkande målen:

- * Att prioritering, vård och förvaltning av alla NB sker med högsta naturvärde i fokus.
- * Att berörda markägare garanteras en rättssäker hantering.

Båda dessa mål måste realiseras för att syftet skall uppfyllas.

3. Statens ansvar

3.1 Prioritering

Staten har som ”ägare” till NB-begreppet huvudansvaret att kvalitetssäkra prioritering, av NB-objekten inom ramen för av riksdagen beslutade naturvårdsavsättningar.

3.2 Rättstrygghet för skogsägaren

Rättstrygghet innebär att skogsägaren erbjuds full ersättning i pengar eller mark för objekt med höga ekonomiska värden som hamnar utanför ramen enligt 4.2 nedan (över 5 %). Miljöbalkens ersättningsregler gäller därvid.

3.3 Handläggningsrutin

Staten skall snabbt handlägga begäran från markägare om information/samråd för prioritering, vård och förvaltning av preliminärt identifierade NB. Den statliga avsättningen inkl ekonomisk reglering skall vara genomförd senast 3 år efter att sådan påkallan mottagits enligt 4.3 nedan.

4. Skogsägarens ansvar

4.1 Begäran om samråd

Skogsägare som via SKS eller på annat sätt informerats om NB på fastigheten skall kontakta den lokala Skogsvårdsstyrelsen och begära information/samråd för att få en långsiktig lösning av prioritering, vård och förvaltning av NB. Sådan lösning kan inkludera såväl statlig som frivillig avsättning inkl. aktiv skötsel för att bevara/utveckla naturvärdena. Efter information/samråd skall ett protokoll upprättas som klargör den fortsatta handläggningen samt hur och när frågan skall drivas fram till en lösning.

4.2 Frivillig avsättning

PEFC-certifierade skogsägare åtar sig att avsätta NB-objekt med högsta prioritet som NO/NS (Naturvård Orört / Naturvård Skötsel) inom avsättningsramen 5 % av produktiv skogsmark, inklusive lämpliga skötselåtgärder på skötselberoende NB för att bevara/utveckla höga naturvärden.

Exempel på nödvändiga naturvårdande åtgärder är utgallring av gran i lövbestånd, luckhuggning, röjning mm. Skötsel med denna inriktning kan ske på bestånds nivå inom ramen för målklass NS. För mindre NB-objekt gäller att skötseln också kan hanteras inom K/PF (Kombimål / Produktion Förstärkt hänsyn). Alla åtgärder görs i samråd med SKS.

4.3 Rådrum

Skogsägaren ger Staten 3 års rådrum - efter att begäran redan har mottagits eller kommer att mottas av myndigheten – för att Staten skall kunna planera vilka avsättningar som prioriteras inom Statens ramar (400.000 ha) till år 2010.

5. Virkesköparens ansvar

I all virkesmottagning gäller för PEFC-certifierade organisationer att säkerställa att virket härrör från avverkning som uppfyller alla krav i SkogsvårdsLagen (SVL), MiljöBalken (MB) och KulturMinnesLagen (KML) samt annan relevant lagstiftning. Till detta kommer ett generellt krav att virke från NB skall vara kvalitetssäkrat enligt ovanstående punkter 3 och 4. Särskilt skall observeras att vid virkesleveranser från icke PEFC certifierade fastigheter skall virke som härrör från NB följa åtagande om kvalitetssäkring enligt punkt 4.

6. Principer för problemlösning vid oenighet/tvist

Vid oenighet/tvist mellan parterna (Staten – skogsägaren - virkesköparen) hänskjuts frågan till överläggningar och beredning, enligt nedan, varvid denna policy är PEFC:s utgångspunkt i diskussionerna.

6.1 Enstaka fall

Om en NB med större ekonomiskt värde, inte får prioritet för statlig avsättning av lokala/regionala parter (Länsstyrelse respektive SKS) kan inte målen för denna policy infrias. Den organisation som gruppcertifierar enskilda skogsägare (Skogsägareförening eller annan paraplyorganisation) har i sådana fall ansvar för att biträda skogsägaren i överläggningar/förhandlingar med Länsstyrelse eller SKS. Om paraplyorganisation eller direktcertifierad skogsägare finner det nödvändigt har styrelsen för Svenska PEFC rollen att lyfta frågan till överprövning av objektets prioritet i överläggningar med ansvarig central myndighet, NV eller SKS.

6.2 Upprepade fall

NB-frågan är stor och komplicerad. Möjligheter har skapats att lösa denna fråga med en vinna – vinna – uppläggning där Staten, Sektorn och de enskilda berörda skogsägarna samverkar. Om det trots goda avsikter och förutsättningar leder till att ett antal NB med stora ekonomiska värden icke prioriteras för statlig avsättning har grundvalen för denna policy rubbats. Styrelsen för Svenska PEFC har i ett sådant "Force majeure" situation ansvar för att tillsammans med berörda markägareföreträdare/organisationer, aktualisera en systemöversyn i samverkan med Staten.

7. NB ovan gränsen för fjällnära skog

Ovan gränsen för fjällnära skog finns i nuläget ingen klar översiktssbild av NB inom familjeskogsbruket. Staten har genom omfattande eget skogsägande huvudansvar/roll för NB-hantering i detta område. Med beaktande av den stora areal som redan avsatts, statens nyckelroll som skogsägare samt de sociala målen för lokal sysselsättning och levande landsbygd skall det finnas synnerliga skäl för att prioritera/avsätta NB på privat mark ovan gränsen för fjällnära skog.

Bilaga E

Policy för balans mellan Skogsbruks- och Rennäringsintressen i Svenska PEFC

Fastställd av styrelsen den 28 mars 2006.

1. Bakgrund

I stora områden i Norra Sverige bedrivs skogsbruk och rennäring på samma marker. Båda dessa näringar är på olika sätt av stor betydelse för den regionala och lokala utvecklingen.

PEFC bygger på Riodeklarationen/principerna (UNCED 1992) för hållbart skogsbruk (Sustainable Forest Management, SFM) med balans mellan ekonomiska, miljömässiga och sociala intressen. Dessa principer har vidareutvecklats i Ministerkonferensen för skydd av Europas Skogar (MCPFE) samt i liknande processer i övriga delar av världen vilka utgör plattform för alla nationella PEFC-system.

Rennäringen skall i samband med hållbart skogsbruk definieras som en viktig sektor för Norrlands inland med avseende på övergripande mål för ekonomi, miljö och sociala intressen.

2. Syfte

Denna policy definierar hur dialog och samverkan mellan berörda intressen enligt Svenska PEFC skall ske för en god balans mellan Skogsbruk och Rennäring. Syftet är att utveckla lämpliga hänsyn i hållbart skogsbruk för att på bästa sätt möta rennäringens intressen.

Denna policy hanterar inga frågor som rör jakt- och fiskerättigheter på skogsfastigheten.

Alla skogsägare som är certifierade enligt Svenska PEFC skall följa denna policy med regler och kriterier enligt nedanstående redovisning.

3. Gränser och områden för renbete vintertid

Gällande gränser för åretruntbete definieras i rennärlagen.

Gränserna för rennäringens vinterbetesområden grundas på sedvanerätt. I vissa områden i Dalarna, Härjedalen och Norrbotten har gränserna för denna rätt till renbete avgjorts genom domstolsutslag.

I februari 2006 har en statlig gränsdragningskommission (ledd av Jan Alvå) presenterat en utredning med förslag för olika typer av gränser (Samernas sedvanemarkar, SOU 2006:14).

Gränserna enligt utredningen redovisas i **Bilaga 1** sid. 61.

PEFC Sverige tar hänsyn till de av utredningen föreslagna gränserna för vinterbete. Möjlighet skall finnas för båda partsintressena/sektorerna att begära rättslig prövning av dessa gränser.

Konkreta regler för hur tolkning/tillämpning skall ske i Svenska PEFC följer nedan i punkterna 3.1-3.2 enligt gränsförslag i SOU 2006:14.

3.1 Områden med bevisad eller sannolik renbetesrätt (SOU 2006:14)

Inom områden med *bevisad eller sannolik renbetesrätt* skall regler och kriterier enligt denna policy gälla till alla delar.

Om sådana områden genom domstolsutslag eller riksdagsbeslut övergår till områden *utan renbetesrätt* skall certifierade skogsägare vara beredda att uppfylla regler och kriterier i denna policy inom ramen för betesavtal. Sådana betesavtal förutsätter att skogsägaren till fullo kompenseras av Staten eller berörd sameby för markanvändning och eventuella skogsskador.

3.2 Områden utan renbetesrätt (SOU 2006:14)

I Dalarna, Härjedalen och Norrbotten finns områden där domstolsutslag slagit fast att *renbetesrätt saknas*. I dessa områden skall certifierade skogsägare vara beredda att teckna renbetesavtal med rätt till full ersättning för markanvändning och skogsskador. Denna ersättning skall erläggas av Staten eller berörd sameby.

Kommentar

I området med ”mindre sannolik renbetesrätt” enligt SOU 2006:14 ställer Svenska PEFC inga certifieringskrav på åtgärder i skogsbruket med avseende på rennäringen.

4. Hänsyn till rennäringens intressen

I områden definierade under punkt 3.1 tas hänsyn som i görligaste mån utgår från prioriteringar grundade på renbetesplaner från berörda samebyar.

Hänsyn till samiska kulturvärden gäller till alla delar enligt generella regler och kriterier för vård och hänsyn vid kulturlämningar mm.

Följande objektsvisa hänsyn skall tas i tillämpliga fall:

- På lavrika marker (hög täckning i fältskiktet av renlav) används lätt markberedning utan omfattande omrörning och lavövertäckning
- I bestånd med viktig hänglavsförekomst utförs ståndortsanpassad slutavverkning med sparande av trädgrupper med hänglav
- Speciell hänsyn tas vid vägbyggnad i närheten av renarnas flyttningsleder
- Särskilt anpassad avverkning tillämpas i närheten av skiljeställen

Ovanstående hänsyn skall tas utan att pågående markanvändning avsevärt försvåras inom berörd del av fastigheten (bestånd eller motsvarande).

5. Regional och lokal dialog och samverkan

LRF Skogsägarna med Skogsägarnas Inlandsråd och Svenska Samernas Riksförbund har i ett dialogprojekt prövat nya modeller för regional och lokal samverkan mellan skogsbruk och rennäring.

PEFC har med detta som grund identifierat långsiktig dialog/samverkan som en nyckelaktivitet för att uppnå god balans mellan skogsbrukets och rennäringens intressen. Det handlar om att övergripande överlägga och söka samsyn om principer och strategier för hänsynsåtgärder i samband med skogsvård, avverkning, vägar mm. Dialog/samverkan skall normalt inte hantera enskilda objekt.

Formen för denna typ av samverkan skall där så är möjligt utvecklas och genomföras inom vart och ett av de betesområden som respektive sameby disponerar.

Berörda direktcertifierade skogsägare och certifieringsparaplyer inom Svenska PEFC har ansvar för att gemensamt inbjuda till dialog och samverkan och agera utifrån de överenskommelser som träffas. Detta kommer att kräva omfattande arbete och tid. Där så ej redan skett skall dessa aktiviteter därför inledas utan onödiga dröjsmål.

6. Tvister

Svenska PEFC skall hantera eventuella tvister mellan skogsbruks- och rennäringens intressen efter anmälan från endera part eller båda parterna gemensamt. Detta skall ske enligt fastlagda regler i Svenska PEFC Tekniskt Dokument.

7. Giltighet

Denna policy gäller från 2006-04-01 och tills vidare.

Bilaga 1



Bevisad renbetesrätt	Verified right of Reindeer Herding
Sannolik renbetesrätt	Probable right of Reindeer Herding
Mindre sannolik renbetesrätt	Less probable right of Reindeer Herding
Renbetesrätt saknas	No right Reindeer Herding
Undantaget område, pga. pågående domstolsprocess	Excluded area, because of ongoing court procedure

ÄNDRINGSRELEASE 1-08 KORRIGERINGAR AV STANDARDTEXT 2008-09-16

TIDIGARE LYDELSE	NY LYDELSE
6.4.1 Områden avsatta för naturvårdsändamål	6.4.1 Områden avsatta för naturvårdsändamål
.....Områden avsatta enligt punkt 6.4.3 och 6.4.9, nedan får inräknas i naturvårdsavsättning inom ramen 5 %.....Områden avsatta enligt punkt 6.4.3 och 6.4.8, nedan får inräknas i naturvårdsavsättning inom ramen 5 %.....
6.4.9 Lövträd	6.4.8 Lövträd
6.4.10 Bränning	6.4.9 Bränning
6.4.11 Landskapsekologi och viltvård	6.4.10 Landskapsekologi och viltvård
6.4.12 Kulturmiljö	6.4.11 Kulturmiljö

TIDIGARE LYDELSE	NY LYDELSE
<p>6.4.7 Död ved</p> <p>Följande beaktas för att bestämma när död ved skall lämnas:</p> <ul style="list-style-type: none"> - Förekomsten av befintlig färsk, nydöd ved beaktas vid tillskapandet av död ved. - Nydöd ved av naturvärdesträd och tidigare lämnad naturhänsyn på förnygringsytor lämnas alltid. Undantag medges vid särskilda skäl, t.ex. vid risk för skada på angränsande skog, då områdets naturvärden eller funktion (t.ex. skyddszoner mot avsatta områden) väsentligen reducerats eller i samband med omfattande stormfällningar som orsakat stor ekonomisk skada. - Färsk död barrved som överstiger 5 m³ per hektar och som bildas i områden avsatta för naturvård, samt på impediment, lämnas då dispens ges från skogsvårdsstyrelsen. - Vid förnygringsavverkning i ek- och bokbestånd tillskapas död ved, så att det vid avvecklingen av det gamla beståndet finns minst två ringbarkade träd eller högstubbar av huvudträdslaget i medeltal per hektar avverkad yta. Av övriga ädellövträd behöver vare sig högstubbar eller ringbarkade träd skapas. - I bestånd eller på förnygringsytor där volymen årsfärsk vindfällen eller barkborre angripna träd överstiger 3 m³ får värdefulla och lättåtkomliga träd tas tillvara, förutsatt att några representativa vindfällen per hektar kvarlämnas. Om kravet uppfyllts och det därefter bildas nya vindfällen behöver inga ytterligare lämnas. Observera SVL:s krav att maximalt 5 m³ vindfällda / angripna träd får lämnas. <p>Följande beaktas för att bestämma vilken död ved som skall lämnas:</p> <ul style="list-style-type: none"> - I slutavverkning och grövre gallring (i annat än ek och bokbestånd) lämnas per hektar lägst 3 enheter grov död ved av döda träd och /eller lågor och / eller högstubbar (en enhet kan vara ett grovt dött träd, en grov låga eller en grov högstubbe). - Högstubbar fördelas på grövre, icke naturvärdesträd, av olika trädslag. - Högstubbar kapas på högsta säkra höjd. - Placering och utformning av död ved skall även beakta framkomlighet och säkerhet, i synnerhet intill tätorter. Längs stigar/vandringsleder lämnas ej döda träd med risk för vindfällning inom en trädängds avstånd. - Större sammanhängande områden med död skog får åtgärdas för att möjliggöra anläggning av ny skog enligt kraven i skogsvårdslagen. 	<p>6.4.7 Död ved</p> <p>Nydöd ved av naturvärdesträd och tidigare lämnad naturhänsyn lämnas alltid. I slutavverkning och grövre gallring (i annat än ek och bokbestånd) tillskapas per hektar lägst 3 enheter grov död ved av döda träd och /eller lågor och / eller högstubbar (en enhet kan vara ett grovt dött träd, en grov låga eller en grov högstubbe). Förekomsten av befintlig färsk, nydöd ved beaktas vid tillskapandet av död ved.</p> <ul style="list-style-type: none"> - Vid förnygringsavverkning i ek- och bokbestånd tillskapas död ved, så att det vid avvecklingen av det gamla beståndet finns minst två ringbarkade träd eller högstubbar av huvudträdslaget i medeltal per hektar avverkad yta. Av övriga ädellövträd behöver vare sig högstubbar eller ringbarkade träd skapas. - Högstubbar fördelas på grövre, icke naturvärdesträd, av olika trädslag. De kapas på högsta säkra höjd. - Placering och utformning av död ved skall beakta framkomlighet och säkerhet, i synnerhet intill tätorter. Längs stigar/vandringsleder lämnas ej döda träd med risk för vindfällning inom en trädängds avstånd. Större sammanhängande områden med död skog får åtgärdas för att möjliggöra anläggning av ny skog enligt kraven i skogsvårdslagen. - I bestånd eller på förnygringsytor där volymen årsfärsk vindfällen eller barkborreangripna träd överstiger 3 m³ per hektar får uttag ske, förutsatt att några representativa vindfällen per hektar kvarlämnas. Om kravet uppfyllts och det därefter bildas nya vindfällen behöver inga ytterligare lämnas. Observera SVL:s krav att maximalt 5 m³ vindfällda / angripna träd per hektar får lämnas. Färsk död barrved som överstiger 5 m³ per hektar och som bildas i områden avsatta för naturvård, samt på impediment, lämnas då dispens ges från Skogsvårdsstyrelsen. - Undantag från tillskapande och kvarlämnande av nydöd ved medges vid särskilda skäl, t.ex. vid dokumenterad risk för massförökning av skadeinsekter, då områdets naturvärden eller funktion (t.ex. skyddszoner mot avsatta områden) väsentligen reducerats eller i samband med omfattande stormfällningar som orsakat stor ekonomisk skada.

ÄNDRINGDRELAISE 2-08 KORRIGERINGAR AV TILLÄMPNINGSKRAV 2008-12-04

TIDIGARE LYDELSE	NY LYDELSE
<p>6.4.4 Blöt skogsmark och dikning</p> <p>Avsättning görs ej av produktionsbestånd av glasbjörk, klibbal och gråal som ingår i ekonomiskt skogsbruk och inte innehåller höga naturvärden. Produktionsbestånd av glasbjörk klibbal och gråal som inte innehåller höga naturvärden ingår i aktivt ekonomiskt skogsbruk. Undantag från åtagandet att inte anlägga nya diken gäller för enstaka avloppsdiken från tidigare dikade områden. Undantag medges även vid översvämningar, hotande beståndets livskraft, uppkomna utom markägarens egen kontroll. Diken på torvmarker av lavtyp, lavrik typ, fattigristyp, kråkbär-ljungtyp och starr-fräkentyp underhålls inte. (Vegetationstyper enligt Skogsstyrelsens indelning). Skyddsdikning tillämpas då SVL:s föryngringskrav inte kan uppfyllas på annat sätt.</p>	<p>6.4.4 Blöt skogsmark och dikning</p> <p>Avsättning görs ej av produktionsbestånd av glasbjörk, klibbal och gråal som ingår i ekonomiskt skogsbruk och inte innehåller höga naturvärden. Produktionsbestånd av glasbjörk klibbal och gråal som inte innehåller höga naturvärden ingår i aktivt ekonomiskt skogsbruk. Undantag från åtagandet att inte anlägga nya diken gäller för enstaka avloppsdiken från tidigare dikade områden. Undantag medges även vid översvämningar, hotande beståndets livskraft, uppkomna utom markägarens egen kontroll. Diken på torvmark där dikeseffekten (ökad tillväxt i skogen) uteblivit eller är mycket liten t.ex. på torvmarker av lavtyp, lavrik typ, fattigristyp, kråkbär-ljungtyp, starr-fräken typ eller där höga naturvärden skadas genom rensning, underhålls ej. (Vegetationstyper enligt Skogsstyrelsens indelning). Skyddsdikning tillämpas då SVL:s föryngringskrav inte kan uppfyllas på annat sätt.</p>
<p>Policy för Offentlighet för Svenska PEFC 5. Information om naturvårdsavsättningar / åtgärder</p>	<p>Policy för Offentlighet för Svenska PEFC 5. Information om naturvårdsavsättningar / åtgärder</p>
<p>För markägare med mer än 5 000 hektar produktiv skogsmark Ytterligare offentlig information som via markägaren alternativt paraplyorganisationen är tillgängliga för allmänheten tillkommer enligt nedan.</p>	<p>För markägare med mer än 5 000 hektar produktiv skogsmark I tillägg till ovanstående skall markägaren alternativt paraplyorganisationen vid extern förfrågan redovisa uppgifter rörande följande punkter:</p>